

МИНИСТЕРСТВО ПРИРОДНЫХ РЕСУРСОВ И ЭКОЛОГИИ
РОССИЙСКОЙ ФЕДЕРАЦИИ
ФЕДЕРАЛЬНОЕ ГОСУДАРСТВЕННОЕ БЮДЖЕТНОЕ УЧРЕЖДЕНИЕ
«НАЦИОНАЛЬНЫЙ ПАРК «РУССКАЯ АРКТИКА»

УТВЕРЖДАЮ

И.О. Директора
Департамента государственной
политики и регулирования в сфере
развития ООПТ


_____ С.В. Белянский

«17» февраля 2026г.

ЛЕСОХОЗЯЙСТВЕННЫЙ РЕГЛАМЕНТ ЛЕСНИЧЕСТВА
ГОСУДАРСТВЕННЫЙ ПРИРОДНЫЙ ЗАПОВЕДНИК
«ПИНЕЖСКИЙ»

ОГЛАВЛЕНИЕ

Введение	3
Глава 1	5
Краткая характеристика лесничества	5
Виды разрешенного использования лесов	14
Глава 2	15
2.1. Нормативы, параметры и сроки разрешенного использования лесов для заготовки древесины	15
2.2. Нормативы, параметры и сроки разрешенного использования лесов для заготовки живицы	20
2.3. Нормативы, параметры и сроки разрешенного использования лесов для заготовки и сбора недревесных лесных ресурсов	21
2.4. Нормативы (ежегодные допустимые объемы) и параметры разрешенного использования лесов для заготовки пищевых лесных ресурсов и сбора лекарственных растений	21
2.5. Нормативы, параметры и сроки использования лесов для осуществления видов деятельности в сфере охотничьего хозяйства	22
2.6. Нормативы, параметры и сроки разрешенного использования лесов для ведения сельского хозяйства	22
2.7. Нормативы, параметры и сроки разрешенного использования лесов для осуществления научно-исследовательской, образовательной деятельности	23
2.8. Нормативы, параметры и сроки разрешенного использования лесов для осуществления рекреационной деятельности	23
2.9. Нормативы, параметры и сроки использования лесов для создания лесных плантаций и их эксплуатации	24
2.10. Нормативы, параметры и сроки использования лесов для выращивания лесных плодовых, ягодных, декоративных растений и лекарственных растений	24
2.11. Нормативы, параметры и сроки использования лесов для выращивания посадочного материала лесных растений (саженцев, сеянцев)	24
2.12. Нормативы, параметры и сроки использования лесов для выполнения работ по геологическому изучению недр, для разработки месторождений полезных ископаемых	24
2.13. Нормативы, параметры и сроки использования лесов для строительства и эксплуатации водохранилищ и иных искусственных водных объектов, а также гидротехнических сооружений и специализированных портов	24
2.14. Нормативы, параметры и сроки использования лесов для строительства, реконструкции, эксплуатации линейных объектов	25
2.15. Нормативы, параметры и сроки использования лесов для переработки древесины и иных лесных ресурсов	25
2.16. Нормативы, параметры и сроки использования лесов для религиозной деятельности	25
2.17. Требования к охране, защите и воспроизводству лесов	25
2.18. Особенности требований к использованию лесов по лесорастительным зонам и лесным районам	30
Глава 3	31
3.1. Ограничения по видам целевого назначения лесов	31
3.2. Ограничения по видам особо защитных участков лесов	34
3.3. Ограничения по видам использования лесов	34

Введение

Лесохозяйственный регламент разработан в целях обеспечения освоения лесов и является основой использования, охраны, защиты и воспроизводства лесов, расположенных в границах лесничества Государственный природный заповедник «Пинежский» в соответствии с положениями Лесного кодекса Российской Федерации, Особенности использования, охраны, защиты, воспроизводства лесов, расположенных на особо охраняемых природных территориях, утвержденными приказом Минприроды России от 12.08.2021 г. № 558 и приказом Росприроднадзора от 03.12.2007 г. № 489 «Об обеспечении освоения лесов в государственных природных заповедниках и национальных парках».

Разработка лесохозяйственного регламента осуществляется в соответствии с требованиями приказа Минприроды России от 27.02.2017 № 72 «Об утверждении состава лесохозяйственных регламентов, порядка их разработки, сроки их действия и порядка внесения в них изменений».

В соответствии с Федеральным законом от 14.03.1995 г. № 33-ФЗ «Об особо охраняемых природных территориях» на государственные природные заповедники возлагаются следующие задачи:

- осуществление охраны уникальных и типичных природных комплексов, и объектов, объектов растительного и животного мира, естественных экологических систем, биоразнообразия в целях поддержания их в естественном состоянии;
- организация и проведение научных исследований;
- осуществление государственного экологического мониторинга (государственного мониторинга окружающей среды);
- экологическое просвещение;
- содействие в подготовке научных кадров и специалистов в области охраны окружающей среды;
- организация и осуществление туризма.

Настоящий лесохозяйственный регламент разработан Федеральным государственным бюджетным учреждением «Национальный парк «Русская Арктика» в целях обеспечения освоения лесов и выполнения мероприятий по охране, защите и воспроизводству лесов на территории лесничества Государственный природный заповедник «Пинежский» (далее также – Лесничество), а также в целях выполнения задач, возложенных на особо охраняемую природную территорию федерального значения Государственный природный заповедник «Пинежский» (далее также – ГПЗ «Пинежский», заповедник) в соответствии с положением о заповеднике, утвержденном приказом Минприроды России от 15.02.2023 г. № 82 «Об утверждении Положения о государственном природном заповеднике «Пинежский» (далее также – Положение о заповеднике).

Лесохозяйственный регламент разработан на основе материалов лесоустройства 2013 – 2015 гг.

Срок действия лесохозяйственного регламента устанавливается на срок 10 лет (до 2036 года).

Нормативно-правовые, нормативно-технические, методические и проектные документы, на основе которых разработан лесохозяйственный регламент лесничества «Государственный природный заповедник «Пинежский»:

- Лесной кодекс Российской Федерации (Федеральный закон № 200-ФЗ от 04.12.2006 г.);
- Земельный кодекс Российской Федерации (Федеральный закон № 136-ФЗ от 25.10.2001 г.);
- Федеральный закон от 14.03.1995 г. № 33-ФЗ «Об особо охраняемых природных территориях»;
- Федеральный закон от 21.12.1994 г. № 69-ФЗ «О пожарной безопасности»;
- Федеральный закон от 10.01.2002 г. № 7-ФЗ «Об охране окружающей среды»;
- Федеральный закон от 24.04.1995 г. № 52-ФЗ «О животном мире»;
- постановление Правительства Российской Федерации от 17.05.2011 г. № 377 «Об утверждении Правил разработки и утверждения плана тушения лесных пожаров и его формы»;
- распоряжение Правительства Российской Федерации от 17.07.2012 г. № 1283-р «О перечне объектов лесной инфраструктуры для защитных лесов, эксплуатационных лесов и резервных лесов»;

- постановление Правительства Российской Федерации от 07.10.2020 г. № 1614 «Об утверждении правил пожарной безопасности в лесах»;
- распоряжение Правительства Российской Федерации от 23.04.2022 г. № 999-р «Об утверждении перечня некапитальных строений, сооружений, не связанных с созданием лесной инфраструктуры, для защитных лесов, эксплуатационных лесов, резервных лесов»;
- приказ Минприроды России от 12.08.2021 г. № 558 «Об утверждении особенностей использования, охраны, защиты, воспроизводства лесов, расположенных на особо охраняемых природных территориях»;
- приказ Минприроды России от 27.02.2017 г. № 72 «Об утверждении состава лесохозяйственных регламентов, порядка их разработки, сроки их действия и порядка внесения в них изменений»;
- приказ Минприроды России от 30.07.2020 № 534 «Об утверждении Правил ухода за лесами»;
- приказ Минприроды России от 09.11.2020 г. № 910 «Об утверждении Порядка проведения лесопатологических обследований и формы акта лесопатологического обследования»;
- приказ Рослесхоза от 09.04.2015 г. № 105 «Об установлении возрастов рубок»;
- приказ Рослесхоза от 19.12.2022 г. № 1032 «Об установлении лесосеменного районирования»;
- приказ Рослесхоза от 26.12.2018 г. № 1067 «Об установлении лесозащитного районирования в лесах, расположенных на землях лесного фонда»;
- приказ Рослесхоза от 05.07.2011 г. № 287 «Об утверждении классификации природной пожарной опасности лесов и классификации пожарной опасности в лесах в зависимости от условий погоды»;
- приказ Минприроды России от 27.07.2020 г. № 487 «Об утверждении Правил использования лесов для осуществления научно-исследовательской деятельности, образовательной деятельности»;
- приказ Минприроды России от 09.11.2020 г. № 908 «Об утверждении Правил использования лесов для осуществления рекреационной деятельности»;
- приказ Минприроды России от 01.04.2022 г. № 244 «Об утверждении Правил тушения лесных пожаров»;
- приказ Рослесхоза России от 29.02.2008 г. № 59 «Об определении количества лесничеств на территориях государственных природных заповедников и национальных парков и установлении их границ»;
- приказ Минприроды России от 18.08.2014 № 367 «Об утверждении Перечня лесорастительных зон Российской Федерации и Перечня лесных районов Российской Федерации»;
- приказ Минприроды России от 09.11.2020 г. № 912 «Об утверждении Правил осуществления мероприятий по предупреждению распространения вредных организмов»;
- приказ Минприроды России от 09.11.2020 г. № 913 «Об утверждении Правил ликвидации очагов вредных организмов»;
- приказ Росприроднадзора от 03.12.2007 г. № 489 «Об обеспечении освоения лесов в государственных природных заповедниках и национальных парках»;
- приказ Минприроды России от 15.02.2023 г. № 82 «Об утверждении Положения о государственном природном заповеднике «Пинежский»;
- приказ Минприроды России от 28.03.2025 г. № 148 «О переименовании Федерального государственного бюджетного учреждения «Государственный природный заповедник «Пинежский» и утверждения Устава Федерального государственного бюджетного учреждения «Заповедная территория»;
- приказ Минприроды России от 23.05.2023 г. № 320 «Об утверждении Перечня объектов растительного мира, занесенных в Красную книгу Российской Федерации»;
- приказ Минприроды России от 24.03.2020 г. № 162 «Об утверждении Перечня объектов животного мира, занесенных в Красную книгу Российской Федерации»;
- Указ Губернатора Архангельской области от 14.12.2018 г. № 116-у «Об утверждении Лесного плана Архангельской области»;
- постановлением администрации Архангельской области от 10.09.2007 г. № 161-па «Об утверждении Перечня редких и находящихся под угрозой исчезновения животных, растений и других организмов, включаемых в Красную книгу Архангельской области.

Глава 1

1.1 Краткая характеристика лесничества

1.1.1. Наименование и местоположение лесничества

Лесничество Государственный природный заповедник «Пинежский» расположено на территории Архангельской области.

Лесничество создано и располагается в пределах границ особо охраняемой природной территории федерального значения Государственный природный заповедник «Пинежский».

В 2025 году полномочия по управлению государственным природным заповедником «Пинежский» возложены на Федеральное государственное бюджетное учреждение «Национальный парк «Русская Арктика».

Почтовый адрес ФГБУ «Национальный парк «Русская Арктика»: 163000, Архангельск, Наб.Северной Двины, дом 36, тел: (8182) 65-38-58, e-mail: rus-arc@rus-arc.ru.

1.1.2. Общая площадь лесничества и участковых лесничеств

Общая площадь лесничества Государственный природный заповедник «Пинежский» составляет 51900 гектаров. В его составе выделяются следующие участковые лесничества:

Соткинское участковое лесничество – площадь 25512 га;

Голубинское участковое лесничество – площадь 26388 га.

1.1.3. Распределение территории лесничества по муниципальным образованиям

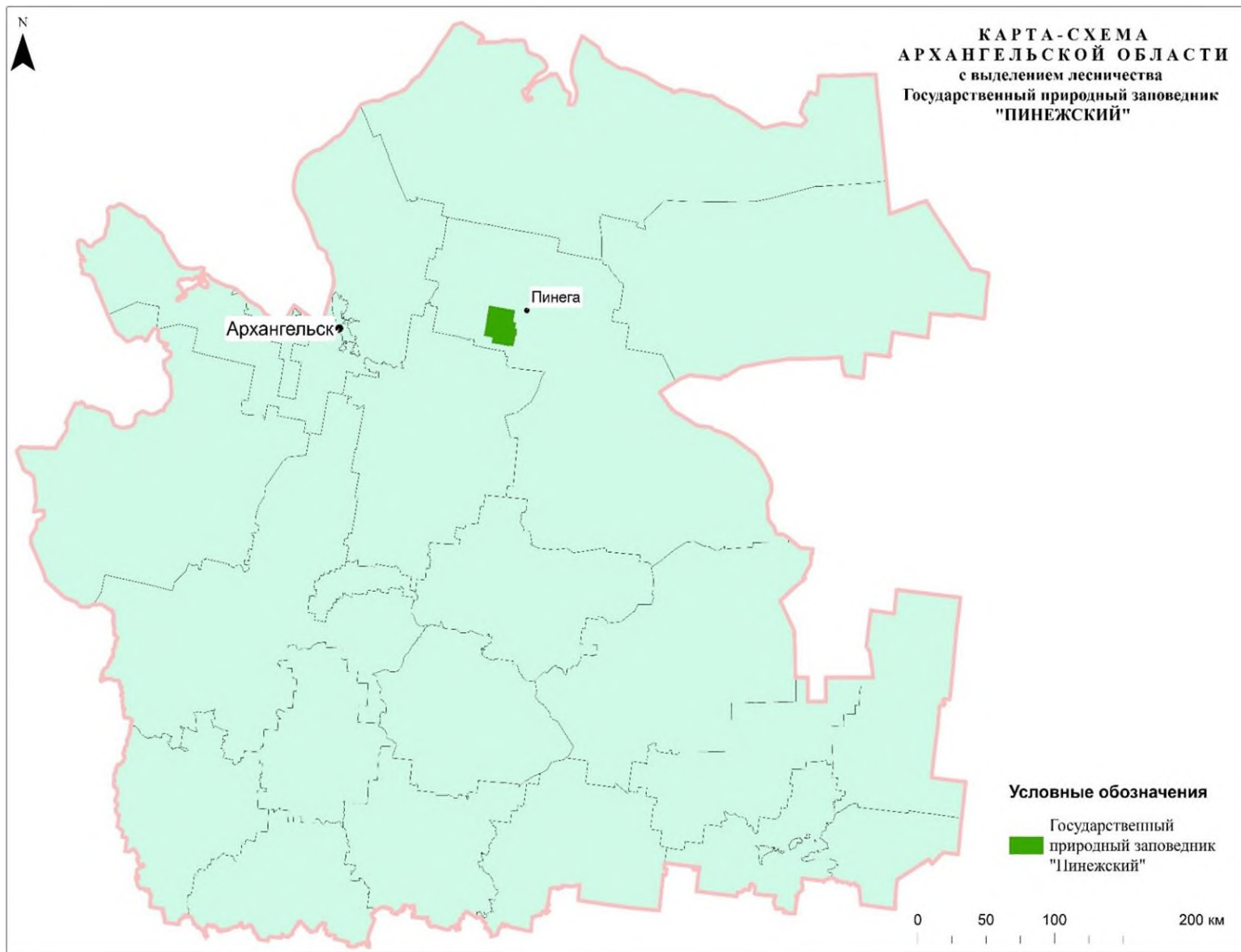
Лесничество Государственный природный заповедник «Пинежский» расположено на территории Пинежского муниципального округа Архангельской области.

Таблица 1

Структура лесничества

№ п/п	Наименование участковых лесничеств	Административный район (Муниципальное образование)	Общая площадь, га
1	Соткинское	Пинежский муниципальный округ Архангельской области	25512
2	Голубинское	Пинежский муниципальный округ Архангельской области	26388
Всего по лесничеству:			51900

1.1.4. Карта-схема Архангельской области с выделением лесничества Государственный природный заповедник «Пинежский»



1.1.5. Распределение лесов лесничества по лесорастительным зонам и лесным районам

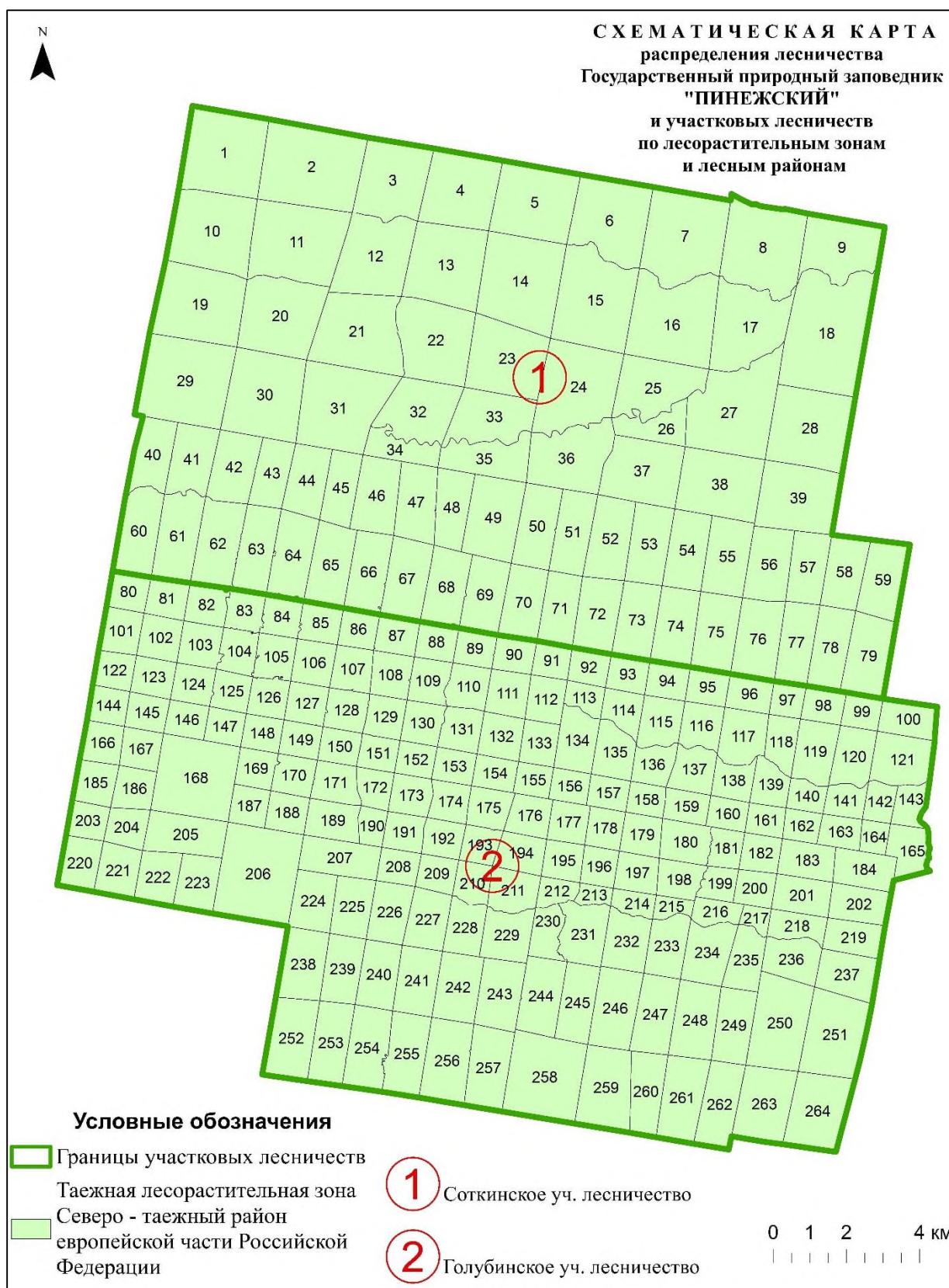
В соответствии с приказом Минприроды России от 18.08.2014 г. № 367 «Об утверждении Перечня лесорастительных зон Российской Федерации и Перечня лесных районов Российской Федерации», территория лесничества Государственный природный заповедник «Пинежский» расположена в пределах таежной лесорастительной зоны и относится к северо – таежному лесному району европейской части Российской Федерации.

Таблица 2

Распределение лесов лесничества Государственный природный заповедник «Пинежский» по лесорастительным зонам и лесным районам

№ п/п	Наименование участковых лесничеств	Лесорастительная зона	Лесной район	Зона лесозащитного районирования	Зона лесосеменного районирования	Перечень лесных кварталов	Площадь, га
1	2	3	4	5	6	7	8
1	Соткинское	Таежная зона	Северо – таежный лесной район европейской части Российской Федерации	Слабая	Сосна обыкновенная – 1; Ель – 1; Лиственница – 1	1 – 79	25512
2	Голубинское	Таежная зона	Северо – таежный лесной район европейской части Российской Федерации	Слабая	Сосна обыкновенная – 1; Ель – 1; Лиственница – 1	80 – 264	26388
Итого							51900

Схематическая карта распределения лесничества Государственный природный заповедник «Пинежский» и участковых лесничеств по лесорастительным зонам и лесным районам



1.1.6. Распределение лесов по целевому назначению и категориям защитных лесов

Леса заповедника - защитные леса, относящиеся к лесам, расположенным на особо охраняемых природных территориях (таблица 3).

Таблица 3

Целевое назначение лесов	Участковое лесничество	Номера кварталов или их частей	Площадь, га	Основания деления лесов по целевому назначению
1	2	3	4	5
Всего лесов			51900	Лесной кодекс Российской Федерации, Постановление СовМина РСФСР от 20.08.1974 г. №474 «Об организации Государственного заповедника «Пинежский», распоряжение Правительства Российской Федерации от 03.08.1996 г. № 1201-р
Защитные леса, всего:			51900	Лесной кодекс Российской Федерации, Постановление СовМина РСФСР от 20.08.1974 г. №474 «Об организации Государственного заповедника «Пинежский», распоряжение Правительства Российской Федерации от 03.08.1996 г. № 1201-р
в том числе:				
Леса, расположенные на особо охраняемых природных территориях	Соткинское	1 – 79	25512	Лесной кодекс Российской Федерации, Постановление СовМина РСФСР от 20.08.1974 г. №474 «Об организации Государственного заповедника «Пинежский», распоряжение Правительства Российской Федерации от 03.08.1996 г. № 1201-р
Леса, расположенные на особо охраняемых природных территориях	Голубинское	80 – 264	26388	Лесной кодекс Российской Федерации, Постановление СовМина РСФСР от 20.08.1974 г. №474 «Об организации Государственного заповедника «Пинежский», распоряжение Правительства Российской Федерации от 03.08.1996 г. № 1201-р
леса, расположенные в водоохраных зонах	нет	нет	0	-
леса, выполняющие функции защиты природных и иных объектов, всего в том числе:	нет	нет	0	-
леса, расположенные в первом и втором поясах зон санитарной охраны	нет	нет	0	-

Целевое назначение лесов	Участковое лесничество	Номера кварталов или их частей	Площадь, га	Основания деления лесов по целевому назначению
1	2	3	4	5
источников питьевого и хозяйственно-бытового водоснабжения				
защитные полосы лесов, расположенные вдоль железнодорожных путей общего пользования, федеральных автомобильных дорог общего пользования, автомобильных дорог общего пользования, находящихся в собственности субъектов Российской Федерации	нет	нет	0	-
зеленые зоны	нет	нет	0	-
лесопарковые зоны	нет	нет	0	-
городские леса	нет	нет	0	-
леса, расположенные в первой, второй и третьей зонах округов санитарной (горно-санитарной) охраны лечебно-оздоровительных местностей и курортов	нет	нет	0	-
Ценные леса, всего	нет	нет	0	-
в том числе:				
! государственные защитные лесные полосы	нет	нет	0	-
противоэрозионные леса	нет	нет	0	-
леса, расположенные в пустынных, полупустынных, лесостепных, лесотундровых зонах, степях, горах	нет	нет	0	-
	нет	нет	0	-
леса, имеющие научное или историческое значение	нет	нет	0	-
орехово-промысловые зоны	нет	нет	0	-
лесные плодовые насаждения	нет	нет	0	-
ленточные боры	нет	нет	0	-
запретные полосы лесов, расположенные вдоль водных объектов	нет	нет	0	-
нерестоохранные полосы лесов	нет	нет	0	-
Эксплуатационные леса	нет	нет	0	-
Резервные леса	нет	нет	0	-

1.1.7. Характеристика лесных и нелесных земель на территории лесничества

Таблица 4

Показатели характеристики земель	Всего по лесничеству	
	Площадь, га	%
Общая площадь земель	51900	100
Лесные земли - всего	45642	87,9
Земли, покрытые лесной растительностью, всего	45554	87,8
Земли, не покрытые лесной растительностью, всего	88,0	0,2
в том числе:		
вырубки	-	-
гари	-	-
редины	8,3	0,0
прогалины	-	-

другие (погибшие насаждения)	79,8	0,2
Нелесные земли - всего	6258	12,1
в том числе:		
просеки	112,3	0,2
дороги	-	-
болота	5160,6	10,0
воды	780,6	1,5
Другие	204,5	0,4

1.1.8. Характеристика имеющихся и проектируемых ООПТ и объектов, планов по их организации, развитию экологических сетей, сохранению биоразнообразия

В соответствии с приказом Рослесхоза России от 29.02.2008 г. № 59 «Об определении количества лесничеств на территориях государственных природных заповедников и национальных парков и установлении их границ», создано лесничество Государственный природный заповедник «Пинежский», которое расположено в границах ГПЗ «Пинежский». Заповедник является природоохранным, научно-исследовательским и эколого-просветительским учреждением федерального значения, имеющим целью сохранение и изучение естественного хода природных процессов и явлений, генетического фонда растительного и животного мира, отдельных видов и сообществ растений и животных, типичных и уникальных экологических систем.

Государственный природный заповедник «Пинежский» организован постановлением Совета Министров РСФСР от 20.08.1974 г. № 474 на площади 41244 га, с последующим увеличением территории на 10278 га в рамках распоряжения Правительства Российской Федерации от 03.08.1996 г. №1201-р, с итоговой площадью 51522 га.

По результатам кадастровых работ 2009 – 2019 гг. уточнены границы земельного участка заповедника (кадастровый номер 29:14:142701:1), в Единый государственный реестр недвижимости внесены сведения об уточненной площади данного земельного участка в размере 51900 га (519002878 кв. м).

Последнее лесоустройство лесничества Государственный природный заповедник «Пинежский» проведено в период 2013 – 2015 гг. Архангельским филиалом ФГБУ «Рослесинфорг».

В соответствии с приказом Минприроды России от 28.03.2025 г. № 148 полномочия по управлению особо охраняемой природной территорией Государственный природный заповедник «Пинежский» возложены на ФГБУ «Национальный парк «Русская Арктика».

1.1.9. Характеристика проектируемых лесов национального наследия

В соответствии с Федеральным законом от 14.03.1995 г. № 33-ФЗ «Об особо охраняемых природных территориях» государственные природные заповедники относятся к особо охраняемым природным территориям федерального значения. В границах государственных природных заповедников природная среда сохраняется в естественном состоянии и полностью запрещается экономическая и иная деятельность, за исключением случаев, предусмотренных настоящим Федеральным законом.

На государственные природные заповедники возлагаются следующие задачи:

- осуществление охраны уникальных и типичных природных комплексов и объектов, объектов растительного и животного мира, естественных экологических систем, биоразнообразия в целях поддержания их в естественном состоянии;

- организация и проведение научных исследований;

- осуществление государственного экологического мониторинга (государственного мониторинга окружающей среды);

- экологическое просвещение;

- содействие в подготовке научных кадров и специалистов в области охраны окружающей среды;

- организация и осуществление туризма.

На территории ГПЗ «Пинежский» запрещается любая деятельность, противоречащая задачам государственного природного заповедника и режиму особой охраны его территории, установленному в Положении о заповеднике.

1.1.10. Перечень видов биологического разнообразия и размеров буферных зон, подлежащих сохранению при осуществлении лесосечных работ

К настоящему времени на территории ГПЗ «Пинежский» выявлено произрастание 6 видов растений и пребывание 12 видов животных, включенных в Красную книгу Российской Федерации:

– растения: венерин башмачок настоящий, калипсо луковичная, надбородник безлистный, пальчатокоренник, ятрышник шлемоносный и качим Уральский;

– животные: медведица Кайя, пискулька, малый лебедь, скопа, степной лунь, беркут, орлан – белохвост, кречет, сапсан, филин, овсянка – ремез и дубровник.

Таблица 20

Нормативы и параметры объектов биологического разнообразия и буферных зон, подлежащих сохранению при осуществлении лесосечных работ

№ п/п	Наименование объектов биологического разнообразия	Характеристика объектов биологического разнообразия	Размеры буферных зон
1	2	3	4
1	Редкие виды растений и животных	Включение в Красную книгу Российской Федерации; Включение в Красную книгу Архангельской области (*)	Определяются при лесоустройстве и специальных обследованиях

Примечание: (*) перечень объектов приведен в приложении 1 к настоящему лесохозяйственному регламенту.

1.1.11. Характеристика существующих объектов лесной, лесоперерабатывающей инфраструктуры, объектов, не связанных с созданием лесной инфраструктуры, мероприятий по строительству, реконструкции и эксплуатации указанных объектов, предусмотренных документами территориального планирования

Особенности использования, охраны, защиты, воспроизводства лесов, расположенных на особо охраняемых природных территориях определяются приказом Минприроды России от 12.08.2021 г. №558 «Об утверждении особенностей использования, охраны, защиты, воспроизводства лесов, расположенных на особо охраняемых природных территориях».

1.1.11.1. Характеристика существующих объектов лесной инфраструктуры:

1. Просеки - освобожденные от древесно-кустарниковой растительности полосы, шириной до 4 м, прокладываемые (прорубаемые) в лесу с целью обозначения границ лесных кварталов;

2. Тропы – проходящие через различные экологические системы и другие природные объекты маршруты, в том числе используемые должностными лицами заповедника при осуществлении охраны территории и при наблюдениях государственного экологического мониторинга;

3. Экскурсионные экологические тропы - это специально оборудованные маршруты, проходящие через различные экологические системы и другие природные объекты, имеющие эстетическую, природоохранную и историческую ценность, на которых посетители получают информацию об этих объектах;

4. Посадочная площадка для вертолетов:
Голубинское участковое лесничество: кв. 209.

5. Служебные кордоны со вспомогательными сооружениями:
Соткинское участковое лесничество: кв. 1, 6, 7, 9, 12, 26, 31, 58, 60;

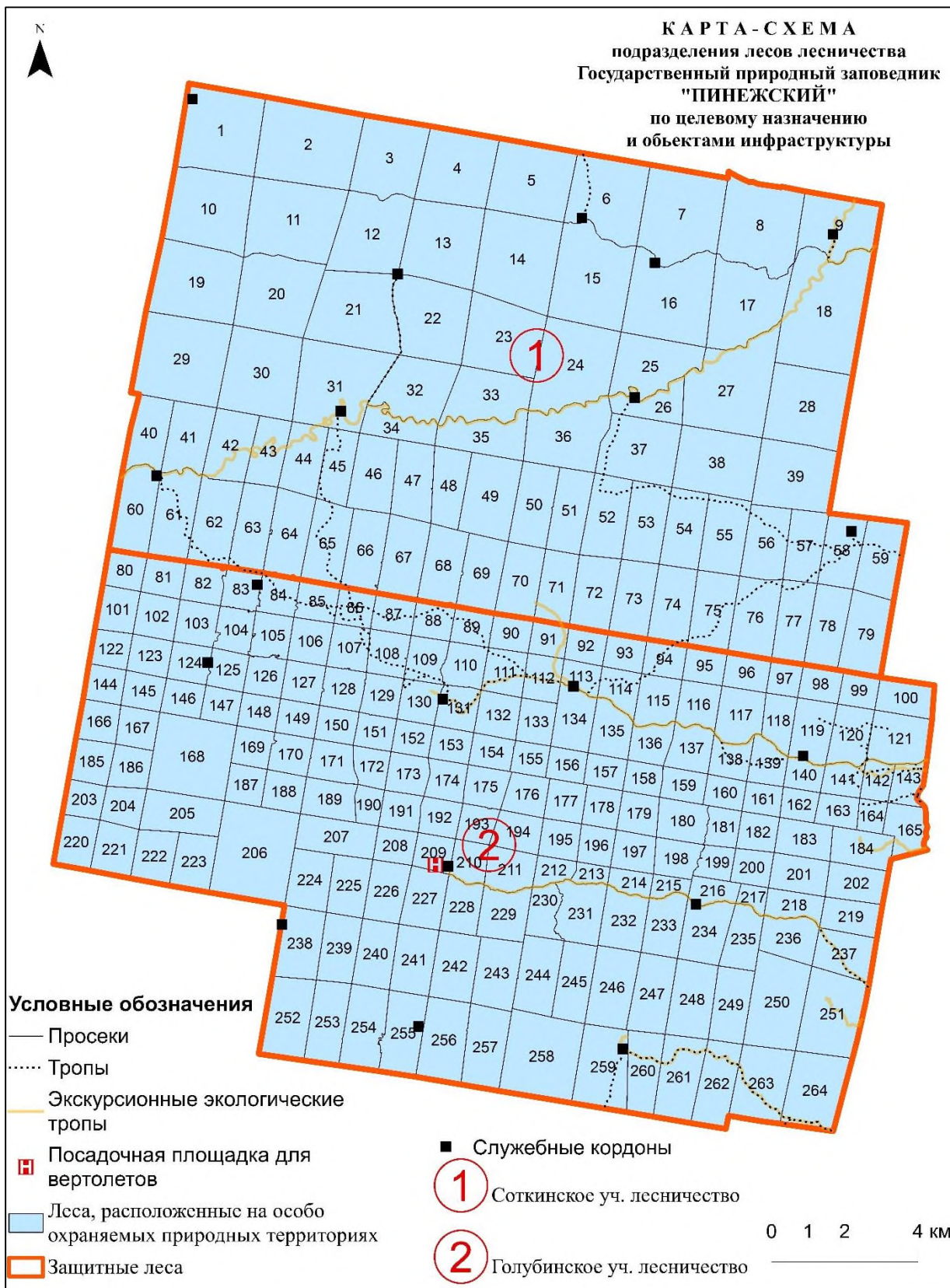
Голубинское участковое лесничество: кв. 83, 113, 119, 124, 131, 209, 234, 238, 255, 259.

1.1.11.2. Характеристика существующих объектов, не связанных с созданием лесной инфраструктуры:

Объекты на территории лесничества отсутствуют.

Карта-схема подразделения лесов лесничества Государственный природный заповедник «Пинежский» по целевому назначению и объектами инфраструктуры

Целевое назначение лесов: Защитные леса, расположенные на особо охраняемых природных территориях.



1.2. Виды разрешенного использования лесов

Таблица 5

Виды разрешенного использования лесов	Наименование участкового лесничества	Перечень кварталов или их частей	Площадь, га
Заготовка древесины (в порядке проведения санитарно – оздоровительных и иных мероприятий по охране лесов)	Соткинское	1, 6, 7, 9, 12, 15, 16, 26, 28, 31, 39, 54,55, 57, 58, 59, 60, 61, 62, 77, 85, 89	744,3
	Голубинское	83, 111, 113, 115, 118, 119, 124, 131, 141, 154, 209, 228, 231, 232, 234, 238, 255, 259	355,8
Заготовка живицы	-	нет	0
Заготовка и сбор недревесных лесных ресурсов	-	нет	0
Заготовка пищевых лесных ресурсов и сбор лекарственных растений	Соткинское	1 – 79	25512
	Голубинское	80 – 264	26388
Осуществление видов деятельности в сфере охотничьего хозяйства	-	нет	0
	-	нет	0
Ведение сельского хозяйства	-	нет	0
Осуществление научно-исследовательской, образовательной деятельности	-	нет	0
Осуществление рекреационной деятельности	-	нет	0
Создание лесных плантаций и их эксплуатация	-	нет	0
Выращивание лесных плодовых, ягодных, декоративных растений, лекарственных растений	-	нет	0
Выращивание посадочного материала лесных растений (саженцев, сеянцев)	-	нет	0
Выполнение работ по геологическому изучению недр, разработка месторождений полезных ископаемых	-	нет	0
Строительство и эксплуатация водохранилищ и иных искусственных водных объектов, а также гидротехнических сооружений и специализированных портов	-	нет	0
Строительство, реконструкция, эксплуатация линейных объектов	-	нет	0
Переработка древесины и иных лесных ресурсов	-	нет	0
Осуществление религиозной деятельности	-	нет	0
Иные виды:	-	нет	0

Глава 2

2.1. Нормативы, параметры и сроки разрешенного использования лесов для заготовки древесины

По целевому назначению леса лесничества Государственный природный заповедник «Пинежский» отнесены к защитным лесам, к категории защитных лесов - леса, расположенные на особо охраняемых природных территориях.

В соответствии со статьей 112 Лесного кодекса Российской Федерации в лесах, расположенных на территориях государственных природных заповедников, запрещается проведение рубок лесных насаждений на лесных участках, на которых исключается любое вмешательство человека в природные процессы. На иных участках, если это не противоречит правовому режиму особой охраны территорий государственных природных заповедников, допускается проведение выборочных рубок лесных насаждений в целях обеспечения функционирования государственных природных заповедников и жизнедеятельности проживающих в их пределах граждан.

Заготовка древесины на территории Заповедника допускается на специально выделенных участках частичного хозяйственного использования, не включающих особо ценные экологические системы и объекты, ради которых создавался заповедник, в порядке проведения санитарно – оздоровительных и иных мероприятий по охране лесов в соответствии с лесохозяйственным регламентом лесничества и проектом освоения лесов.

2.1.1. Расчетная лесосека для заготовки древесины при осуществлении рубок спелых и перестойных лесных насаждений

В соответствии с Положением о заповеднике, на его территории запрещается проведение сплошных и выборочных рубок лесных насаждений, за исключением проведения выборочных рубок лесных насаждений на лесных участках, не являющихся лесными участками, на которых исключается любое вмешательство человека в природные процессы, в целях обеспечения функционирования заповедника.

Таблица 6

Расчетная лесосека для осуществления выборочных рубок спелых и перестойных лесных насаждений на срок действия лесохозяйственного регламента

Показатели	Всего		В том числе по полнотам											
	га	тыс.м ³	1,0		0,9		0,8		0,7		0,6		0,3 - 0,5	
			га	тыс.м ³	га	тыс.м ³	га	тыс.м ³	га	тыс.м ³	га	тыс.м ³	га	тыс.м ³
1	2	3	4	5	6	7	8	9	10	11	12	13	14	15
Целевое назначение лесов	Защитные леса													
Категория защитных лесов	Леса, расположенные на землях ООПТ													
Хозяйственная секция	Хвойные													
Всего включено в расчет														
Средний процент выборки от общего запаса	0	0	0	0	0	0	0	0	0	0	0	0	0	0
Запас, вырубаемый за один прием	0	0	0	0	0	0	0	0	0	0	0	0	0	0
Средний период повторяемости	-	-	-	-	-	-	-	-	-	-	-	-	-	-

Показатели	Всего		В том числе по полнотам											
	га	тыс.м ³	1,0		0,9		0,8		0,7		0,6		0,3 - 0,5	
			га	тыс.м ³	га	тыс.м ³	га	тыс.м ³	га	тыс.м ³	га	тыс.м ³	га	тыс.м ³
1	2	3	4	5	6	7	8	9	10	11	12	13	14	15
Ежегодная расчетная лесосека:														
Корневой	0	0	0	0	0	0	0	0	0	0	0	0	0	0
ЛИКВИД	0	0	0	0	0	0	0	0	0	0	0	0	0	0
деловая	0	0	0	0	0	0	0	0	0	0	0	0	0	0
Хозяйственная секция	Мягколиственные													
Всего включено в расчет														
Запас, вырубаемый за один прием	0	0	0	0	0	0	0	0	0	0	0	0	0	0
Средний период повторяемости	-	-	-	-	-	-	-	-	-	-	-	-	-	-
Ежегодная расчетная лесосека:														
корневой	0	0	0	0	0	0	0	0	0	0	0	0	0	0
ликвид	0	0	0	0	0	0	0	0	0	0	0	0	0	0
деловая	0	0	0	0	0	0	0	0	0	0	0	0	0	0

2.1.2. Ежегодный допустимый объем изъятия древесины в средневозрастных, приспевающих, спелых, перестойных лесных насаждениях при уходе за лесами

Таблица 8

Расчетная лесосека (ежегодный допустимый объем изъятия древесины) в средневозрастных, приспевающих, спелых, перестойных лесных насаждениях при уходе за лесами

№ п/п	Показатели	Ед. изм.	Виды ухода за лесами						Итого
			прореживания	проходные рубки	рубки обновления	рубки перестройки	рубки реконструкции	рубка единичных деревьев	
1	2	3	4	5	6	7	8	9	10
1	Выявленный фонд	га	0	0	0	0	0	0	0
	По лесоводственным требованиям	м ³	0	0	0	0	0	0	0
2	Срок повторяемости	лет	-	-	-	-	-	-	-
3	Ежегодный размер пользования:								
	площадь	га	0	0	0	0	0	0	0
	Выбираемый запас:								
	корневой	тыс. м ³	0	0	0	0	0	0	0
	ликвидный	"-	0	0	0	0	0	0	0
	деловой	"-	0	0	0	0	0	0	0

2.1.3. Расчетная лесосека (ежегодный допустимый объем изъятия древесины) при всех видах рубок

Таблица 9

площадь – га; запас – тыс.м³

Хозяйства	Ежегодный допустимый объем изъятия древесины				Всего
	при рубке спелых и перестойных лесных насаждений	при рубке лесных насаждений при уходе за лесами	при рубке поврежденных и погибших лесных насаждений	при рубке лесных насаждений на лесных участках, предназначенных для строительства, реконструкции и эксплуатации объектов лесной, лесоперерабатывающей инфраструктуры и объектов, не связанных с созданием лесной инфраструктуры	

	площадь	запас		площадь	запас		площадь	запас		площадь	запас		площадь	запас	
		ликвидный	деловой		ликвидный	деловой		ликвидный	деловой		ликвидный	деловой		ликвидный	деловой
1	2	3	4	5	6	7	8	9	10	и	12	13	14	15	16
Хвойные										43,2	0,209	0,114	43,2	0,209	0,114
Мяголиственные										2,8	0,011	0,007	2,8	0,011	0,007
Итого:										46,0	0,220	0,121	46,0	0,220	0,121

<*> В том числе при рубках, связанных с созданием лесной инфраструктуры в целях охраны, защиты, воспроизводства лесов (разрубка, расчистка квартальных, граничных просек, визиров, строительство, ремонт, эксплуатация лесохозяйственных и противопожарных дорог (лесных проездов), устройство противопожарных разрывов и т. п.).

На период действия лесохозяйственного регламента лесничества, планируются рубки лесных насаждений на специально выделенных участках под размещение объектов инфраструктуры, необходимых для обеспечения функционирования заповедника (рубки, связанные с созданием и содержанием лесной инфраструктуры, а также в целях осуществления мероприятий по сохранению лесов, в том числе работ по охране, защите, воспроизводству лесов, лесоразведению (разрубка, расчистка квартальных, граничных просек и т. п.)).

В соответствии с Положением о заповеднике, на специально выделенных участках ограниченного хозяйственного использования, не включающих особо ценные экологические системы и объекты, допускается деятельность, которая направлена на обеспечение функционирования заповедника, в том числе заготовка древесины в порядке проведения санитарно – оздоровительных и иных мероприятий по охране лесов в соответствии с лесохозяйственным регламентом лесничества и проектом освоения лесов.

На период действия лесохозяйственного регламента лесничества, проектируется выделение следующих участков частичного хозяйственного использования, на которых допускается заготовка древесины в порядке проведения санитарно – оздоровительных и иных мероприятий по охране лесов.

Участки для заготовки древесины в порядке проведения санитарно – оздоровительных и иных мероприятий по охране лесов

Наименование участкового лесничества	Перечень кварталов	Перечень выделов	Площадь, га
Соткинское	1, 6, 7, 9, 12, 15, 16, 26, 28, 31, 39, 54,55, 57, 58, 59, 60, 61, 62, 77, 85, 89	все	744,3
Голубинское	83, 111, 113, 115, 118, 119, 124, 131, 141, 154, 209, 228, 231, 232, 234, 238, 255, 259	все	355,8
Всего по лесничеству:			1100,1

2.1.4. Возрасты рубок

Возрасты рубок основных лесобразующих пород устанавливаются в соответствии с приказом Федерального агентства лесного хозяйства от 09.04.2015 г. № 105 «Об установлении возрастов рубок» для северо – таежного района европейской части Российской Федерации, в который входит Пинежский муниципальный округ Архангельской области. Возрасты рубок основных лесобразующих пород указаны в таблице 10.

Возрасты рубок

Лесной район	Субъект Российской Федерации	Муниципальный район	Порода	Классы бонитета	Возрасты рубок, лет
Северо-таежный район европейской части Российской Федерации	Архангельская область	Пинежский муниципальный округ	Сосна, ель, лиственница	III и выше	101 – 120
				IV и ниже	121 – 140
			Береза, ольха черная	Все бонитеты	71 – 80
			Осина, ольха серая	Все бонитеты	51 – 60

2.1.5. Процент (интенсивность) выборки древесины с учетом полноты древостоя, состава и т. и.

Не устанавливается.

2.1.6. Размеры лесосек

Не устанавливаются.

2.1.7. Сроки примыкания лесосек

Не устанавливаются.

2.1.8. Количество зарубов

Не устанавливается.

2.1.9. Сроки повторяемости рубок

Не устанавливаются.

2.1.10. Методы лесовосстановления

Не устанавливаются. На территории лесничества проведение лесовосстановительных мероприятий не требуется. Лесовосстановление на территории Государственного природного заповедника «Пинежский» происходит естественным зарастанием.

2.1.11. Сроки разрешенного использования лесов для заготовки древесины и др.

Не устанавливаются.

2.2. Нормативы, параметры и сроки разрешенного использования лесов для заготовки живицы

На территории лесничества использование лесов для заготовки живицы не производится. Заготовка живицы на территории лесничества не допускается.

Фонд подсочки древостоев площадь, тыс. га

№ п/п	Показатели	Подсочка		
		целевое назначение лесов		
		защитные леса	эксплуатационные леса	ИТОГО
1	2	3	4	5
1	Всего спелых и перестойных насаждений, пригодных для подсочки:	-	-	-
	Из них:			
	не вовлечены в подсочку	-	-	-
	нерентабельные для подсочки	-	-	-
2	Ежегодный объем подсочки	-	-	-

2.3. Нормативы, параметры и сроки разрешенного использования лесов для заготовки и сбора недревесных лесных ресурсов

На территории лесничества использование лесов для заготовки и сбора недревесных лесных ресурсов не производится. К недревесным лесным ресурсам в соответствии с Лесным кодексом Российской Федерации относятся: пни, береста, кора деревьев и кустарников, хворост, веточный корм, еловая, пихтовая, сосновая лапы, ели или деревья других хвойных пород для новогодних праздников, мох, лесная подстилка и подобные лесные ресурсы. Заготовка недревесных лесных ресурсов на территории лесничества не допускается.

Таблица 12

Параметры использования лесов для заготовки недревесных лесных ресурсов

№ п/п	Вид недревесного лесного ресурса	Единица измерения	Ежегодный допустимый объем заготовки
1	2	3	4
1	-	-	0

2.4. Нормативы (ежегодные допустимые объемы) и параметры разрешенного использования лесов для заготовки пищевых лесных ресурсов и сбора лекарственных растений

На территории лесничества использование лесов для сбора лекарственных растений не производится. Сбор лекарственных растений на территории заповедника не допускается.

В соответствии с Положением о заповеднике, на специально выделенных участках ограниченного хозяйственного использования, не включающих особо ценные экологические системы и объекты, допускается деятельность, которая направлена на обеспечение функционирования заповедника, в том числе сбор грибов, орехов, ягод сотрудниками заповедника (без право продажи), согласно разделу 2 приложения № 3 к Положению о заповеднике.

Участки для сбора грибов, орехов, ягод работниками заповедника (без права продажи)

Наименование участкового лесничества	Перечень кварталов	Перечень выделов
Соткинское	1 – 79	все
Голубинское	80 – 264	все

Параметры использования лесов при заготовке пищевых лесных ресурсов и сборе лекарственных растений

№ п/п	Вид пищевых лесных ресурсов, лекарственных растений	Единица измерения	Ежегодный допустимый объем заготовки
1	2	3	4
Пищевые ресурсы			
1	Орехи по видам	кг	нет
2	Ягоды по видам	кг	500
3	Грибы по видам	кг	500
4	Древесные соки по видам	л	нет
5	Лекарственное сырье	кг	нет

2.5. Нормативы, параметры и сроки использования лесов для осуществления видов деятельности в сфере охотничьего хозяйства

Использование лесов для ведения охотничьего хозяйства на территории лесничества не допускается. Проведение биотехнических мероприятий и размещение объектов охотничьей инфраструктуры на территории лесничества не проектируется.

2.6. Нормативы, параметры и сроки разрешенного использования лесов для ведения сельского хозяйства

На территории заповедника запрещается: транзитный прогон и выпас домашних животных; размещение ульев и псек; распашка земель (за исключением мер противопожарного обустройства лесов) и сенокосение (за исключением проводимого в целях обеспечения пожарной безопасности).

Использование лесов для ведения сельского хозяйства на территории лесничества не допускается.

Параметры использования лесов для ведения сельского хозяйства

№ п/п	Виды пользования	Единица измерения	Ежегодный допустимый объем
1	2	3	4
1	Использование пашни	га	0
2	Сенокосение	га/тонн	0
3	Выпас сельскохозяйственных животных	га/голов	0
	а) в лесу	га/голов	0
	б) на выгонах, пастбищах	га/голов	0
4	Пчеловодство		
	а) медоносы:		
	липа	га	0
	травы	га	0
	б) медопродуктивность:		
	липа	кг/га	0
	травы	кг/га	0
	в) возможное к содержанию количество пчелосемей	количество пчелосемей	0
5	Северное оленеводство	га/голов	0
6	Выращивание сельскохозяйственных культур	га	0
7	Иная сельскохозяйственная деятельность	-	-

2.7. Нормативы, параметры и сроки разрешенного использования лесов для осуществления научно-исследовательской, образовательной деятельности

Правилами использования лесов для осуществления научно-исследовательской деятельности, образовательной деятельности, утвержденными приказом Минприроды России от 27.07.2020 г. № 487, регулируются отношения, возникающие при осуществлении научно-исследовательской, образовательной деятельности.

В связи с тем, что на территории ГПЗ «Пинежский» не планируется осуществление экспериментальной или теоретической деятельности, направленной на получение новых знаний об экологической системе леса, проведение прикладных научных исследований, направленных на применение этих знаний для достижения практических целей и решения конкретных задач в области использования, охраны, защиты, воспроизводства лесов, использование лесов для осуществления научно – исследовательской деятельности на территории лесничества не проектируется.

В связи с тем, что на территории ГПЗ «Пинежский» не предусматривается создание и использование на лесных участках полигонов, опытных площадок для изучения природы леса, обучения методам таксации леса, технологии рубок лесных насаждений, работ по охране, защите, воспроизводству лесов и других мероприятий в области изучения, использования, охраны, защиты, воспроизводства лесов, иных компонентов лесных экосистем, объектов необходимой лесной инфраструктуры для закрепления на практике у обучающихся специальных знаний и навыков, использование лесов для осуществления образовательной деятельности на территории лесничества не проектируется.

2.8. Нормативы, параметры и сроки разрешенного использования лесов для осуществления рекреационной деятельности

Правилами использования лесов для осуществления рекреационной деятельности, утвержденными приказом Минприроды России от 09.11.2020 г. № 908, установлено, что рекреационная деятельность в лесах, расположенных на особо охраняемых природных территориях, осуществляется в соответствии с законодательством Российской Федерации об особо охраняемых природных территориях.

Отношения в области охраны и использования особо охраняемых природных территорий регулируются Федеральным законом от 14.03.1995 г. № 33-ФЗ «Об особо охраняемых природных территориях».

При этом положения Федерального закона от 14.03.1995 г. № 33-ФЗ «Об особо охраняемых природных территориях» не предусматривают использование государственных природных заповедников для осуществления рекреационной деятельности.

Кроме того, Федеральным законом от 14.03.1995 г. № 33-ФЗ «Об особо охраняемых природных территориях» установлено, что на территории государственного природного заповедника запрещается любая деятельность, противоречащая задачам государственного природного заповедника и режиму особой охраны его территории.

В связи с тем, что Положение о заповеднике не предусматривает задачи по осуществлению рекреационной деятельности, использование лесов для осуществления рекреационной деятельности на территории лесничества не проектируется.

Вместе с тем, на заповедник возлагается задача по экологическому просвещению и развитию познавательного туризма. Согласно Положению о заповеднике, допускается организация и устройство экскурсионных экологических троп и маршрутов.

Основным условием при осуществлении такой деятельности является не нанесение ущерба природным комплексам заповедника и его отдельным объектам.

На лесных участках, используемых для организации и устройства экскурсионных экологических троп и маршрутов, подлежат сохранению природные ландшафты, объекты животного мира и растительного мира, водные объекты, а также обеспечивается соблюдение установленного режима охраны территории заповедника.

В настоящее время в заповеднике разработано несколько экологических троп.

Перечень кварталов лесничества, возможных для организации и устройства экскурсионных экологических троп и маршрутов.

Наименование участкового лесничества	Перечень кварталов
Соткинское	9, 18, 70 - 71
Голубинское	91 - 92, 110 - 121, 130 - 132, 134 -143, 165, 184, 209 - 219, 227 - 237, 251, 259 - 264.

2.8.1. Нормативы использования лесов для осуществления рекреационной деятельности (допустимая рекреационная нагрузка по типам ландшафтов)

Использование лесов для осуществления рекреационной деятельности на территории лесничества не проектируется.

2.8.2. Перечень кварталов и частей кварталов зоны рекреационной деятельности

Использование лесов для осуществления рекреационной деятельности на территории лесничества не проектируется.

2.9. Нормативы, параметры и сроки использования лесов для создания лесных плантаций и их эксплуатации

Использование лесов для создания лесных плантаций и их эксплуатации на территории лесничества не допускается.

2.10. Нормативы, параметры и сроки использования лесов для выращивания лесных плодовых, ягодных, декоративных растений и лекарственных растений

Использование лесов для выращивания лесных плодовых, ягодных, декоративных растений и лекарственных растений на территории лесничества не допускается.

2.11. Нормативы, параметры и сроки использования лесов для выращивания посадочного материала лесных растений (саженцев, сеянцев)

На территории лесничества использование лесов для выращивания посадочного материала лесных растений (саженцев, сеянцев) не предусматривается.

2.12. Нормативы, параметры и сроки использования лесов для выполнения работ по геологическому изучению недр, для разработки месторождений полезных ископаемых

Использование лесов для выполнения работ по геологическому изучению недр, для разработки месторождений полезных ископаемых на территории лесничества не допускается.

2.13. Нормативы, параметры и сроки использования лесов для строительства и эксплуатации водохранилищ и иных искусственных водных объектов, а также гидротехнических сооружений и специализированных портов

Использование лесов для строительства и эксплуатации водохранилищ и иных искусственных водных объектов, а также гидротехнических сооружений и специализированных портов на территории лесничества не допускается.

2.14. Нормативы, параметры и сроки использования лесов для строительства, реконструкции, эксплуатации линейных объектов

Использование лесов для строительства, реконструкции, капитального ремонта и эксплуатации объектов капитального строительства, в том числе линейных объектов, не связанных с выполнением задач и функционированием заповедника, на территории лесничества не допускается.

2.15. Нормативы, параметры и сроки использования лесов для переработки древесины и иных лесных ресурсов

Использование лесов для переработки древесины и иных лесных ресурсов на территории лесничества не допускается.

2.16. Нормативы, параметры и сроки использования лесов для осуществления религиозной деятельности

Использование лесов для ведения религиозной деятельности на территории лесничества не предусматривается.

2.17. Требования к охране, защите и воспроизводству лесов

Охрана лесов от пожаров, загрязнения и иного негативного воздействия на территории лесничества регламентируется приказом Минприроды России от 12.08.2021 г. № 558 «Об утверждении особенностей использования, охраны, защиты, воспроизводства лесов, расположенных на особо охраняемых природных территориях», а также Правилами пожарной безопасности в лесах, утвержденными постановлением Правительства Российской Федерации от 07.10.2020 г. № 1614.

2.17.1 Требования к мерам пожарной безопасности в лесах, охране лесов от загрязнения радиоактивными веществами и иного негативного воздействия

Охрана лесов от пожаров включает в себя комплекс противопожарных мероприятий на территории лесничества.

Ежегодно, перед началом пожароопасного сезона, в соответствии с постановлением Правительства Российской Федерации от 17.05.2011 г. № 377 «Об утверждении правил разработки и тушения лесных пожаров и его формы» разрабатывается и утверждается план тушения пожаров на территории лесничества Государственный природный заповедник «Пинежский», издается приказ «О подготовке к пожароопасному периоду», чем определяются конкретные противопожарные мероприятия и мероприятия по тушению лесных пожаров, а также определяются ответственные лица за их выполнение.

Лесные насаждения заповедника характеризуются I, II, III, IV и V классами пожарной опасности. При этом большая часть территории относится к IV и V классу пожарной опасности.

В соответствии с Лесным планом Архангельской области, утвержденным Указом Губернатора Архангельской области от 14.12.2018 г. № 116-у, с целью своевременного обнаружения лесных пожаров, территория Архангельской области разделена на три зоны мониторинга: наземную, авиационную и исключительного обнаружения с помощью космических средств. Согласно распределению зон охраны лесов Архангельской области от пожаров различными способами, территория лесничества Государственный природный заповедник «Пинежский» отнесена к зоне авиационного обнаружения и тушения.

**Распределение территории лесничества на зоны
по способам обнаружения и тушения лесных пожаров**

Наименование участкового лесничества	Наземная		Авиационная	
	Перечень кварталов	Площадь, га	Перечень кварталов	Площадь, га
Соткинское	–	0	1 – 79	25512
Голубинское	–	0	80 – 264	26388

Проектируемые мероприятия по противопожарному обустройству лесничества

№ п/п	Наименование мероприятия	Ед. изм.	Запроектировано по лесничеству	Перечень кварталов или их частей	Срок
1	Установка / содержание предупредительных аншлагов	шт.	21	По границам земельного участка заповедника	Постоянно
2	Размещение / содержание информационных стендов	шт.	1	По границам земельного участка заповедника	Постоянно
3	Размещение информационных плакатов	шт.	5	По границам земельного участка заповедника	Ежегодно
4	Содержание пунктов сосредоточения противопожарного инвентаря	шт.	5	Голубинское уч. лесничество: 119, 131, 134, 209; (1 шт. за пределами лесничества в пос. Пинега)	Постоянно

2.17.2. Требования к защите лесов

По результатам лесоустройства 2013 – 2015 гг. состояние лесного фонда заповедной территории не определило необходимость долгосрочного проектирования целенаправленных санитарных рубок и очистки леса от захламленности. Проведение таких мероприятий проектируется на территории лесничества по необходимости.

При обнаружении возникновения очагов вредителей и болезней леса, прогнозирования их развития, выявления насаждений с признаками ослабления и ухудшения состояния, а также определения необходимости санитарно-оздоровительных мероприятий, может проводиться лесопатологический мониторинг, осуществляемый в соответствии с требованиями приказа Минприроды России от 09.11.2020 г. № 910 «Об утверждении Порядка проведения лесопатологических обследований и формы акта лесопатологического обследования».

В соответствии с Положением о заповеднике, на специально выделенных участках ограниченного хозяйственного использования, не включающих особо ценные экологические системы и объекты, допускается деятельность, которая направлена на обеспечение функционирования заповедника, в том числе заготовка древесины в порядке проведения санитарно – оздоровительных и иных мероприятий по охране лесов в соответствии с лесохозяйственным регламентом лесничества и проектом освоения лесов.

На период действия лесохозяйственного регламента лесничества, проектируется выделение следующих участков частичного хозяйственного использования, на которых допускается заготовка древесины в порядке проведения санитарно – оздоровительных и иных мероприятий по охране лесов.

Участки для заготовки древесины в порядке проведения санитарно – оздоровительных и иных мероприятий по охране лесов

Наименование участкового лесничества	Перечень кварталов	Перечень выделов	Площадь, га
Соткинское	1, 6, 7, 9, 12, 15, 16, 26, 28, 31, 39, 54,55, 57, 58, 59, 60, 61, 62, 77, 85, 89	все	744,3
Голубинское	83, 111, 113, 115, 118, 119, 124, 131, 141, 154, 209, 228, 231, 232, 234, 238, 255, 259	все	355,8
Всего по лесничеству:			1100,1

Таблица 15

Нормативы и параметры санитарно-оздоровительных мероприятий

№ п/п	Показатели	Ед. изм.	Рубка погибших и поврежденных лесных насаждений			Уборка аварийных деревьев	Уборка неликвидной древесины	Итого
			всего	в том числе				
				сплошная	выборочная			
1	2	3	4	5	6	7	8	9
1	Выявленный фонд по лесоводственным требованиям	га	0	0	0	0	0	0
		м ³	0	0	0	0	0	0
2	Срок вырубki или уборки	лет	-	-	-	-	-	-
3	Ежегодный допустимый объем изъятия древесины:							
	площадь	га	0	0	0	0	0	0
	выбираемый запас, всего	м ³	0	0	0	0	0	0
	- корневой	м ³	0	0	0	0	0	0
	- ликвидный	м ³	0	0	0	0	0	0
	- деловой	м ³	0	0	0	0	0	0

Таблица 15.1

Параметры профилактических и других мероприятий по предупреждению распространения вредных организмов

Наименование мероприятия	Единицы измерения	Объем мероприятия	Срок проведения	Ежегодный объем мероприятия
1. Профилактические				
1.1 Лесохозяйственные				
Лесопатологический мониторинг	га	По мере необходимости	По мере необходимости	По мере необходимости
Текущее лесопатологическое обследование	га	По мере необходимости		
1.2. Биотехнические				
-	-	-	-	-
2. Другие мероприятия				
-	-	-	-	-

Параметры мероприятий по ликвидации очагов вредных организмов

Наименование мероприятия	Единицы измерения	Объем мероприятия	Срок проведения	Ежегодный объем мероприятия
-	-	-	-	-

2.17.3. Требования к воспроизводству лесов (нормативы, параметры и сроки проведения мероприятий по лесовосстановлению, лесоразведению, уходу за лесами)

На территории лесничества Государственный природный заповедник «Пинежский» не ставится задача восстановления нарушенных природных комплексов и объектов путем проведения лесовосстановительных, рекультивационных и прочих мероприятий. В основу существования заповедника возложен принцип невмешательства в ход природных процессов, и его применение основывается на характеристике природных комплексов заповедной территории. Целью является сохранение биологического разнообразия и поддержание в естественном состоянии охраняемых природных комплексов и объектов.

**Нормативы и параметры
ухода за молодняками и иных мероприятий по уходу за лесами, не связанных с рубками ухода**

Наименование видов ухода за лесами	Наименование участкового лесничества	Хозяйство (хвойное, твердолиственное, мягколиственное)	Древесная порода	Площадь, га	Вырубаемый запас, куб./м	Срок повторяемости, лет	Ежегодный размер		
							Площадь, га	Вырубаемый запас, куб./м	
								общий	с 1 га
Проведение рубок ухода за лесами,	-	-	-	-	-	-	-	-	-
в том числе:									
осветления	-	-	-	-	-	-	-	-	-
прочистки	-	-	-	-	-	-	-	-	-
Уход за лесами путем проведения агролесомелиоративных мероприятий	-	-	-	-	-	-	-	-	-
Иные мероприятия по уходу за лесами, в том числе:									
реконструкция малоценных лесных насаждений	-	-	-	-	-	-	-	-	-
уход за плодоношением древесных пород	-	-	-	-	-	-	-	-	-
обрезка сучьев деревьев	-	-	-	-	-	-	-	-	-
удобрение лесов	-	-	-	-	-	-	-	-	-
уход за опушками	-	-	-	-	-	-	-	-	-
уход за подлеском	-	-	-	-	-	-	-	-	-
уход за лесами путем уничтожения нежелательной древесной растительности	-	-	-	-	-	-	-	-	-
другие мероприятия	-	-	-	-	-	-	-	-	-

Нормативы и параметры мероприятий по лесовосстановлению и лесоразведению площадь, га

Показатели	Не покрытые лесной растительностью земли				Лесосеки сплошных рубок предстоящего периода	Лесоразведение	Всего
	гари и погибшие насаждения	вырубки	прогалины и пустыри	итого			
1	2	3	4	5	6	7	8
Земли, нуждающиеся в лесовосстановлении, всего:	0	0	0	0	0	0	0
В том числе по породам:							
хвойным	-	-	-	-	-	-	-
твердолиственным	-	-	-	-	-	-	-
мягколиственным	-	-	-	-	-	-	-
В том числе по способам:							
искусственное (создание лесных культур), всего	0	0	0	0	0	0	0
из них по породам:							
хвойным	-	-	-	-	-	-	-
твердолиственным	-	-	-	-	-	-	-
мягколиственным	-	-	-	-	-	-	-
комбинированное, всего	0	0	0	0	0	0	0
из них по породам:							
хвойным	-	-	-	-	-	-	-
твердолиственным	-	-	-	-	-	-	-
мягколиственным	-	-	-	-	-	-	-
естественное зарастивание, всего из них по породам:	0	0	0	0	0	0	0
хвойным	-	-	-	-	-	-	-
твердолиственным	-	-	-	-	-	-	-
мягколиственным	-	-	-	-	-	-	-
Земли, нуждающиеся в лесоразведении	0	0	0	0	0	0	0

2.18. Особенности требований к использованию лесов по лесорастительным зонам и лесным районам

В соответствии с приказом Минприроды России от 18.08.2014 г. № 367 «Об утверждении Перечня лесорастительных зон Российской Федерации и Перечня лесных районов Российской Федерации» территория лесничества Государственный природный заповедник «Пинежский» расположена в пределах таежной лесорастительной зоны и относится к северо – таежному лесному району европейской части Российской Федерации. Основными лесообразующим породами в лесах на территории лесничества являются ель и сосна обыкновенная.

В зависимости от расположения лесничества в том или ином лесном районе соответствующей лесорастительной зоны, Правилами ухода за лесом, утверждёнными приказом Минприроды России от 30.07.2020 г. № 534, устанавливаются возрастные периоды проведения различных видов рубок ухода за лесом и нормативы режима рубок ухода за лесом; Правилами заготовки древесины, утверждёнными приказом Минприроды России от 01.12.2020 г. № 993, устанавливаются параметры рубок лесных насаждений.

Вместе с тем, положения вышеперечисленных нормативно – правовых актов не могут применяться к территории лесничества Государственный природный заповедник «Пинежский», поскольку в соответствии с Положением о заповеднике, на его территории, занимающей всю территорию лесничества, запрещается любая деятельность, противоречащая задачам заповедника и режиму особой охраны его территории, установленному названным Положением о заповеднике.

Глава 3

3.1. Ограничения по видам целевого назначения лесов

Леса на всей территории лесничества имеют одно целевое назначение и относятся к категории защитных - леса, расположенные на особо охраняемых природных территориях.

Таблица 18

Ограничения по видам целевого назначения лесов

№ п/п	Целевое назначение лесов	Ограничения использования лесов
1	2	3
1	<p style="text-align: center;">Защитные леса Леса, расположенные на ООПТ (леса, расположенные на территории заповедника)</p>	<p style="text-align: center;"><i>Лесной кодекс Российской Федерации:</i></p> <p>Статья 11, пункт 4 Пребывание граждан может быть запрещено или ограничено в лесах, которые расположены на землях обороны и безопасности, землях особо охраняемых природных территорий, иных землях, доступ граждан на которые запрещен или ограничен в соответствии с федеральными законами.</p> <p>Статья 14, пункт 2 Создание лесоперерабатывающей инфраструктуры запрещается в защитных лесах.</p> <p>Статья 112, пункт 2. В лесах, расположенных на территориях государственных природных заповедников, запрещается проведение рубок лесных насаждений на лесных участках, на которых исключается любое вмешательство человека в природные процессы. На иных лесных участках, если это не противоречит правовому режиму особой охраны территорий государственных природных заповедников, допускается проведение выборочных рубок лесных насаждений в целях обеспечения функционирования государственных природных заповедников и жизнедеятельности проживающих в их пределах граждан.</p> <p>Статья 112, пункт 4. В лесах, расположенных на особо охраняемых природных территориях, запрещается использование химических препаратов, обладающих токсичным, канцерогенным или мутагенным воздействием.</p> <p>Статья 112, пункт 5. Особенности использования, охраны, защиты, воспроизводства лесов, расположенных на особо охраняемых природных территориях, устанавливаются уполномоченным федеральным органом исполнительной власти.</p> <p style="text-align: center;"><i>Федеральный закон от 14.03.1995 № 33-ФЗ «Об особо охраняемых природных территориях»</i></p> <p>Статья 9, пункт 1. На территории государственного природного заповедника запрещается любая деятельность, противоречащая задачам государственного природного заповедника и режиму особой охраны его территории. Конкретный режим особой охраны территории государственного природного заповедника устанавливается положением о государственном природном заповеднике, утверждаемым федеральным органом исполнительной власти, в ведении которого находится государственный природный заповедник. На территориях государственных природных заповедников запрещается интродукция живых организмов в целях их акклиматизации.</p> <p>Статья 9, пункт 3. В государственных природных заповедниках могут выделяться участки, на которых исключается всякое вмешательство человека в природные процессы. Размеры этих участков определяются исходя из необходимости сохранения всего природного комплекса в естественном состоянии.</p>

№ п/п	Целевое назначение лесов	Ограничения использования лесов
1	2	3
		<p>Статья 9, пункт 5. Пребывание на территориях государственных природных заповедников физических лиц, не являющихся работниками федеральных государственных бюджетных учреждений, осуществляющих управление государственными природными заповедниками, должностными лицами федерального органа исполнительной власти, в ведении которого находятся государственные природные заповедники, допускается только при наличии разрешения федеральных государственных бюджетных учреждений, осуществляющих управление государственными природными заповедниками, или федерального органа исполнительной власти, в ведении которого находятся государственные природные заповедники.</p> <p>За посещение физическими лицами территорий государственных природных заповедников в целях туризма федеральными государственными бюджетными учреждениями, осуществляющими управление государственными природными заповедниками, взимается плата.</p> <p style="text-align: center;"><i>Земельный кодекс Российской Федерации</i></p> <p>Статья 95, пункт 3. На землях государственных природных заповедников, в том числе биосферных, национальных парков, природных парков, государственных природных заказников, памятников природы, дендрологических парков и ботанических садов, включающих в себя естественные экологические системы, природные комплексы и объекты и являющихся средой обитания объектов растительного и животного мира, ради сохранения которых создавалась особо охраняемая природная территория, запрещается деятельность, не связанная с сохранением и изучением природных комплексов и объектов и не предусмотренная федеральными законами и законами субъектов Российской Федерации. В пределах земель особо охраняемых природных территорий изменение целевого назначения земельных участков или прекращение прав на землю для нужд, противоречащих их целевому назначению, не допускается.</p> <p>Статья 95, пункт 7. На землях особо охраняемых природных территорий федерального значения запрещаются:</p> <ul style="list-style-type: none"> - предоставление земельных участков для ведения гражданами садоводства или огородничества для собственных нужд, индивидуального гаражного или индивидуального жилищного строительства за пределами населенных пунктов, включенных в состав особо охраняемых природных территорий строительство автомобильных дорог, трубопроводов, линий электропередачи и других коммуникаций, а также строительство и эксплуатация промышленных, хозяйственных и жилых объектов, не связанных с разрешенной на особо охраняемых природных территориях деятельностью в соответствии с федеральными законами; - движение и стоянка механических транспортных средств, не связанные с функционированием особо охраняемых природных территорий, прогон скота вне автомобильных дорог; - иные виды деятельности, запрещенные федеральными законами. <p style="text-align: center;">Приказ Министерства природных ресурсов Российской Федерации от 12.08.2021 г. № 558 «Об утверждении особенностей использования, охраны, защиты, воспроизводства лесов, расположенных на особо охраняемых природных территориях»</p> <p>Леса, расположенных на особо охраняемых природных территориях, в соответствии с частью 4 статьи 12 Лесного кодекса Российской Федерации, подлежат освоению в целях сохранения средообразующих, водоохраных, защитных, санитарно-гигиенических, оздоровительных и иных полезных функций лесов с одновременным использованием лесов при условии, если это использование совместимо с целевым назначением защитных лесов и выполняемыми ими полезными функциями.</p> <p>Леса, расположенных на особо охраняемых природных территориях, используются в соответствии с режимом особой охраны особо охраняемой природной территории и целевым назначением земель, определенными лесным законодательством Российской Федерации, законодательством Российской Федерации об особо охраняемых природных территориях и положением о соответствующей особо охраняемой природной территории.</p>

№ п/п	Целевое назначение лесов	Ограничения использования лесов
1	2	3
		<p>В лесах, расположенных на особо охраняемых природных территориях, запрещается осуществление деятельности, несовместимой с их целевым назначением и полезными функциями.</p> <p>В лесах, расположенных на территориях государственных природных заповедников, запрещается проведение рубок лесных насаждений на лесных участках, на которых исключается любое вмешательство человека в природные процессы. На иных лесных участках, если это не противоречит правовому режиму особой охраны территорий государственных природных заповедников, допускается проведение выборочных рубок лесных насаждений в целях обеспечения функционирования государственных природных заповедников и жизнедеятельности проживающих в их пределах граждан.</p> <p>Леса, расположенные на особо охраняемых природных территориях, подлежат охране от пожаров, от загрязнения (в том числе радиоактивного, нефтяного) и от иного негативного воздействия, а также защите от вредных организмов, а также подлежат воспроизводству в соответствии с лесным законодательством, режимом особой охраны особо охраняемой природной территории.</p> <p>Единые требования к пожарной безопасности в лесах установлены Правилами пожарной безопасности в лесах, утвержденными постановлением Правительства Российской Федерации от 07.10.2020 г. № 1614.</p> <p>Единый порядок и условия организации защиты лесов от вредных организмов, а также от негативных воздействий на леса и санитарные требования к использованию лесов установлены Правилами санитарной безопасности в лесах, утвержденными Постановлением Правительства Российской Федерации от 09.12.2020 г. № 2047.</p> <p>Очистка лесов, расположенных на особо охраняемых природных территориях, от захламления проводится в особо охраняемых, рекреационных функциональных зонах; функциональных зонах познавательного туризма, обслуживания посетителей, хозяйственного назначения особо охраняемой природной территории, определенных положением об особо охраняемой природной территории.</p> <p>Очистка лесов, расположенных на особо охраняемых природных территориях, от захламления в других функциональных зонах особо охраняемой природной территории проводится в случае, если создается угроза возникновения очагов вредных организмов или пожарной безопасности в лесах.</p> <p>В лесах, расположенных на особо охраняемых природных территориях, за исключением территорий биосферных полигонов, запрещается использование токсичных химических препаратов для охраны и защиты лесов, в том числе в научных целях.</p> <p>Воспроизводство лесов, расположенных на особо охраняемых природных территориях, осуществляется путем лесовосстановления и ухода за лесами в соответствии с лесным законодательством Российской Федерации и режимом особой охраны особо охраняемой природной территории.</p> <p>Лесовосстановление на особо охраняемых природных территориях осуществляется на лесных участках, лесные насаждения на которых погибли или повреждены в результате пожаров, воздействия вредных организмов, а также на лесных участках, на которых проводились сплошные рубки.</p> <p>Лесоразведение на особо охраняемых природных территориях осуществляется на участках нелесных земель для предотвращения водной, ветровой и иной эрозии почв, создания защитных насаждений, проведения биотехнических мероприятий, а также на землях, нарушенных в результате прежней хозяйственной деятельности.</p> <p>Лесовосстановление и лесоразведение на особо охраняемых природных территориях должны обеспечивать формирование лесных насаждений, близких к естественным по составу видов (пород) деревьев, кустарников, лиан, других лесных растений в соответствующих природно-климатических условиях.</p> <p>Лесовосстановление и лесоразведение, и уход за лесами на особо охраняемых природных территориях осуществляется в соответствии с правовым режимом и целевым назначением указанных территорий в объемах и на площадях, определенных лесохозяйственным регламентом.</p>

3.2. Ограничения по видам особо защитных участков лесов

Особо защитные участки леса на территории лесничества не выделены.

Таблица 19

Ограничения по видам особо защитных участков лесов

№ п/п	Виды особо защитных участков лесов	Ограничения использования лесов
1	2	3
-	-	-

3.3. Ограничения по видам использования лесов

№ п/п	Вид использования лесов	Ограничения использования лесов
1	2	3
1	Заготовка древесины	В соответствии с Положением о заповеднике запрещается заготовка древесины (за исключением случаев, предусмотренных Положением о заповеднике).
2	Заготовка живицы	В соответствии с Положением о заповеднике запрещается заготовка живицы.
3	Заготовка и сбор недревесных лесных ресурсов	В соответствии с Положением о заповеднике запрещается заготовка и сбор недревесных лесных ресурсов (за исключением случаев, предусмотренных Положением о заповеднике).
4	Заготовка пищевых лесных ресурсов и сбор лекарственных растений	В соответствии с Положением о заповеднике запрещается заготовка пищевых лесных ресурсов и сбор лекарственных растений (за исключением случаев, предусмотренных Положением о заповеднике)
5	Осуществление видов деятельности в сфере охотничьего хозяйства	В соответствии с Положением о заповеднике запрещается промысловая, любительская и спортивная охота.
6	Ведение сельского хозяйства	В соответствии с Положением о заповеднике запрещается: транзитный прогон и выпас домашних животных; размещение ульев и пчел; распашка земель (за исключением мер противопожарного обустройства лесов); сенокосение (за исключением проводимого в целях обеспечения пожарной безопасности);
7	Осуществление научно-исследовательской деятельности, образовательной деятельности	Разрешено на всей территории заповедника
8	Осуществление рекреационной деятельности	Положения Федерального закона от 14.03.1995 г. № 33-ФЗ «Об особо охраняемых природных территориях» не предусматривают использование государственных природных заповедников для осуществления рекреационной деятельности.
9	Создание лесных плантаций и их эксплуатация	В соответствии с Положением о заповеднике, на его территории запрещается любая деятельность, противоречащая задачам заповедника и режиму особой охраны его территории, установленному Положением о заповеднике.
10	Выращивание лесных плодовых, ягодных, декоративных растений, лекарственных растений	В соответствии с Положением о заповеднике, на его территории запрещается любая деятельность, противоречащая задачам заповедника и режиму особой охраны его территории, установленному Положением о заповеднике.
11	Выращивание посадочного материала лесных растений (саженцев, сеянцев)	В соответствии с Положением о заповеднике, на его территории запрещается любая деятельность, противоречащая задачам заповедника и режиму особой охраны его территории, установленному Положением о заповеднике.

№ п/п	Вид использования лесов	Ограничения использования лесов
1	2	3
12	Выполнение работ по геологическому изучению недр, разработка месторождений полезных ископаемых	В соответствии с Положением о заповеднике запрещается разведка и разработка полезных ископаемых, а также выполнение иных работ, связанных с недропользованием.
13	Строительство и эксплуатация водохранилищ и иных искусственных водных объектов, а также гидротехнических сооружений и специализированных портов	В соответствии с Положением о заповеднике запрещается деятельность, влекущая за собой изменения гидрологического режима земель и водных объектов; запрещается строительство, реконструкция, капитальный ремонт и эксплуатация объектов капитального строительства, в том числе линейных объектов, не связанных с выполнением задач и функционированием заповедника.
14	Строительство, реконструкция, эксплуатация линейных объектов	В соответствии с Положением о заповеднике запрещается строительство, реконструкция, капитальный ремонт и эксплуатация объектов капитального строительства, в том числе линейных объектов, не связанных с выполнением задач и функционированием заповедника.
15	Переработка древесины и иных лесных ресурсов	Запрещается согласно статье 14 Лесного кодекса Российской Федерации
16	Осуществление религиозной деятельности	Не регламентируется

Директор
ФГБУ «Национальный парк
«Русская Арктика»

А.Г. Кирилов

Перечень редких и находящихся под угрозой исчезновения животных, растений и других организмов, включаемых в Красную книгу Архангельской области

(утвержден постановлением администрации Архангельской области от 10.09.2007 г. № 161-па)

Царство ГРИБЫ – FUNGI

Отдел АСКОМИЦЕТЫ (СУМЧАТЫЕ ГРИБЫ) - ASCOMYCOTA

Порядок ПЕЦИЦИЕВЫЕ - PEZIZALES

Семейство Саркосомовые - Sarcosomataceae

1. Саркосома шаровидная - *Sarcosoma globosum* (Schmidel) Rehm. Категория 2 (V).

Отдел БАЗИДИОМИЦЕТЫ - BASIDIOMYCOTA

Порядок ГОМФОРОВЫЕ - GOMPHACEAE

Семейство Гомфоровые - Gomphaceae

2. (Рогатик) клавариадельфус пестиковый - *Clavariadelphus pistillaris* (L.) Donk. Категория 3 (R).

Порядок ПОЛИПОРОВЫЕ - POLYPORALES

Семейство Мерипиловые - Meripilaceae

3. Грифола курчавая (гриб - баран, грифола многошляпочная) - *Grifola frondosa* (Dicks.) Gray.

Категория 3 (R).

Семейство Полипоровые - Polyporaceae

4. Ложноберезовый трутовик - *Polyporus pseudobetulinus* (Murashk. et Pilbt) Thorn, Kotir. et Niemelд. Категория 3 (R).

Порядок РУСУЛАЛИЕВЫЕ - RUSSULALES

Семейство Герициевые (ежевиковые) - Hericiaceae

5. Ежовик коралловидный - *Hericium coralloides* (Scop.) Pers. Категория 3 (R).

Отдел ЛИШАЙНИКИ - LICHENES

Порядок ЛЕКАНОРОВЫЕ - LECANORALES

Семейство Кладониевые - Cladoniaceae

6. Кладония маргариткоцветная - *Cladonia bellidiflora* (Ach.) Schaer. Категория 3 (R).

Семейство Коллемовые - Collemataceae

7. Коллема чернеющая - *Collema nigrescens* (Huds.) DC. Категория 4 (I).

Семейство пармелиевые - Parmeliaceae

8. Бриория Фремонта - *Bryoria fremontii* (Tuck.) Brodo et D. Hawksw. Категория 2 (V).
9. Цетрелия оливковая - *Cetrelia olivetorum* (Nyl.) W.L.Culb. et C.F. Culb. Категория 3 (R).
10. Менегаззия пробуравленная - *Menegazzia terebrata* (Hoffm.) Massal. Категория 3 (R).
11. Уснея длиннейшая - *Usnea longissima* Ach. Категория 1 (E).

Семейство Фисциевые - Physciaceae

12. Анаптихия реснитчатая - *Anaptychia ciliaris* (L.) Korb. Категория 3 (R).
13. Гетеродермия красивая - *Heterodermia speciosa* (Wulfen) Trevis. Категория 3 (R).

Семейство Рамалиновые - Ramalinaceae

14. Рамалина ясенева - *Ramalina fraxinea* (L.) Ach. Категория 3 (R).

Порядок ПЕЛЬТИГЕРОВЫЕ - PELTIGERALES

Семейство Лобариевые - Lobariaceae

15. Лобария легочная - *Lobaria pulmonaria* (L.) Hoffm. Категория 2 (V).

Царство РАСТЕНИЯ - PLANTAE

Отдел МХИ, ИЛИ ЛИСТОСТЕБЕЛЬНЫЕ МХИ - BRYOPHYTA

Семейство Сфагновые - Sphagnaceae

16. Сфагнум пятирядный - *Sphagnum quinquefarium* (Braithw.) Warnst. Категория 3 (R).

17. Сфагнум рыжеватый - *Sphagnum subfulvum* Sjurds. Категория 3 (R).

18. Сфагнум блестящий - *Sphagnum subnitens* Russ. et Warnst. Категория 3 (R).

Семейство Буксбаумиевые - Vuxbaumiaceae

19. Буксбаумия безлистная - *Vuxbaumia aphylla* Hedw. Категория 4 (I).

Семейство Катоскопиевые - Catoscopiaceae

20. Катоскопиум чернеющий - *Catoscopium nigratum* (Hedw.) Brid. Категория 3 (R), статус - редкий вид.

Семейство Тиммиевые - Timmiaceae

21. Тиммия баварская - *Timmia bavarica* Hessel. Категория 3 (R).

Семейство Энкалиптовые - Encalyptaceae

22. Энкалипта полосатоплодная - *Encalypta rhabtocarpa* Schwaegr. Категория 3 (R).

Семейство Дикрановые - Dicranaceae

23. Цинодонциум зубатый - *Cynodontium strumiferum* (Hedw.) Lindb. Категория 3 (R).

Семейство Дитриховые - Ditrichaceae

24. Дистихиум наклоненный - *Distichium inclinatum* (Hedw.) Bruch et Schimp. Категория 3 (R).

25. Сэлания сизоватая - *Saelania glaucescens* (Hedw.) Broth. in Bomanss. et Broth. Категория 4 (I).

Семейство Поттиевые - Pottiaceae

26. Алоина коротококлювая - *Aloina brevirostris* (Hook. et Grev.) Kindb. Категория 3 (R).

27. Алоина жесткая - *Aloina rigida* (Hedw.) Limpr. Категория 0 (Ex).

28. Трихостомум курчавый - *Trichostomum crispulum* Bruch in F.Muell. Категория 3 (R).

Семейство Селигериевые - Seligeriaceae

29. Зелигерия согнутоножковая - *Seligeria campylopora* Kindb. Категория 3 (R).

Семейство Ортотриховые - Orthotrichaceae

30. Ортотрихум голоустьевый - *Orthotrichum gymnostomum* Bruch ex Brid. Категория 0 (Ex).

Семейство Сплахновые - Splachnaceae

31. Сплахнум бутылковидный - *Splachnum ampullaceum* Hedw. Категория 0 (Ex).

32. Сплахнум желтый - *Splachnum luteum* Hedw. Категория 2 (V).

33. Сплахнум красный - *Splachnum rubrum* Hedw. Категория 2 (V).

34. Сплахнум сферический - *Splachnum sphaericum* Hedw. Категория 0 (Ex).

35. Сплахнум сосудовидный - *Splachnum vasculosum* Hedw. Категория 0 (Ex).

36. Тетраплодон суженный - *Tetraplodon angustatus* (Hedw.) Bruch & Schimp. Категория 4 (I).
37. Тетраплодон мниевидный - *Tetraplodon mnioides* (Hedw.) Bruch & Schimp. Категория 2 (V).

Семейство Меезиевые - Meesiaceae

38. Амблиодон беловатый - *Amblyodon dealbatus* (Hedw.) Bruch et Schimp. Категория 3 (R).
39. Меезия длинноножковая - *Meesia longiseta* Hedw. Категория 0 (Ex).
40. Меезия трехгранная - *Meesia triquetra* (Richter) Aongstr. Категория 2 (V).
41. Меезия топяная - *Meesia uliginosa* Hedw. Категория 3 (R).

Семейство Бартрамиевые - Bartramiaceae

42. Бартрамия яблоковидная - *Bartramia pomiformis* Hedw. Категория 3 (R).
43. Плагиопус Эдера - *Plagiopus oederianus* (Sw.) Crum. et Anderson. Категория 3 (R).

Семейство Фонтиналиевые - Fontinaliaceae

44. Фонтиналис далекарлийский - *Fontinalis dalecarlica* B.S.G. Категория 3 (R).
45. Фонтиналис гипновидный - *Fontinalis hypnoides* Hartm. Категория 3 (R).

Семейство Плагиотециевые - Plagiotheciaceae

46. Платидикция юнгерманноидная - *Platydictya jungermanioides* (Brid.) Crum. Категория 3 (R).

Семейство Антитрихиевые - Antitrichiaceae

47. Антитрихия повисшая - *Antitrichia curtipendula* (Hedw.) Brid. Категория 3 (R).

Семейство Каллиергоновые - Calliergonaceae

48. Лескипнум каштаново-бурый - *Loeskipunum badium* (Hartm.) Paul. Категория 3 (R).

Семейство Псевдолескеевые - Pseudoleskeaceae

49. Лекереа войлочная - *Lescurea radicata* (Mitt.) Kindb. Категория 0 (Ex).

Семейство Гетерокладиевые - Heterocladiaceae

50. Гетерокладиум диморфный - *Heterocladium dimorphum* (Brid.) Schimp. Категория 3 (R).

Семейство Неккеровые - Neckeraaceae

51. Неккера перистая - *Neckera pennata* Hedw. Категория 4 (I).

Семейство Лембофилловые - Lembophyllaceae

52. Изотециум лисохвостоподобный - *Isothecium alopecuroides* (Dubois) Isov. Категория 3 (R).
53. Изотециум мышехвостоподобный - *Isothecium mysuroides* Brid. Категория 3 (R).

Семейство Брахиотециевые - Brachytheciaceae

54. Брюния шершавая - *Bryhnia scabrata* (Lindb.) Kaur. Категория 0 (Ex), статус - вероятно исчезнувший вид.

Семейство Скорпидиевые - Scorpidiaceae

55. Лимприхтия Коссона - *Limprichtia cossonii* (Schimp.) Anderson et al. Категория 3 (R).

Семейство Пилезиевые - Pylaisiaceae

56. Стереодон Бамбергера - *Stereodon bambergi* (Schimp.) Lindb. Категория 3 (R).
57. Стереодон Холмена - *Stereodon holmenii* (Ando) Ignatov. Категория 3 (R).

Семейство Амблестегиевые - Amblystegiaceae

58. Дрепанокладус Зенднера - *Drepanocladus sendtneri* (Schimp. ex C. Muell.) Warnst. Категория

3 (R).

59. Дрепаниум согнутый - *Drepanium recurvatum* (Lindb. et H. Arnell) Roth. Категория 3 (R).

60. Псевдокаллиергон плауновидный - *Pseudocalliergon lycopodioides* (Brid.) Hedenaes.

Категория 3 (R).

61. Псевдокаллиергон трехрядный - *Pseudocalliergon trifarium* (Web. et Mohr) Loeske. Категория

3 (R).

Отдел ПАПОРОТНИКОВИДНЫЕ - PTERYDOPHYTA

Класс ПОЛИПОДИЕВЫЕ - POLYPODIOPSIDA

Семейство Вудсиевые - Woodsiaceae

62. Вудсия альпийская - *Woodsia alpina* (Bolt.) S.F. Gray. Категория 3 (R).

63. Вудсия гладкая - *Woodsia glabella* R. Br. Категория 3 (R).

64. Вудсия эльбская - *Woodsia ilvensis* (L.) R. Br. Категория 3 (R).

Семейство Кочедыжниковые - Athyriaceae

65. Кочедыжник альпийский - *Athyrium distentifolium* Tausch ex Opiz. Категория 3 (R).

66. Пузырник судетский - *Rhizomatopteris sudetica* (A. Br. & Milde) A. Khokhr. Категория 3 (R).

Семейство Асплениевые (Костенцовые) - Aspleniaceae

67. Костенец зеленый - *Asplenium viride* Huds. Категория 3 (R).

Семейство Многоножковые - Polypodiaceae

68. Многоножка обыкновенная - *Polypodium vulgare* L. Категория 3 (R).

Класс УЖОВНИКОВЫЕ - OPHIOGLOSSOPSIDA

Семейство Гроздовниковые - Botrychiaceae

69. Гроздовник северный - *Botrychium boreale* Milde. Категория 2 (V).

70. Гроздовник ланцетовидный - *Botrychium lanceolatum* (S.G. Gmel.) Engstr. Категория 3 (R).

71. Гроздовник ромашколистный - *Botrychium matricariifolium* A. Br. ex Koch. Категория 2 (V).

Отдел ПЛАУНОВИДНЫЕ - LYCOPODIOPHYTA

Класс ПОЛУШНИКОВЫЕ - ISOËTOPSIDA

Семейство Полушниковые - Isoetaceae

72. Полушник озерный - *Isoëtes lacustris* L. Категория 1 (E).

73. Полушник щетинистый - *Isoëtes setacea* Durieu. Категория 1 (E).

Отдел ПОКРЫТОСЕМЕННЫЕ - MAGNOLIOPHYTA

Класс ОДНОДОЛЬНЫЕ - LILIOPSIDA

Семейство Рдестовые - Potamogetonaceae

74. Рдест красноватый - *Potamogeton rutilus* Woflg. Категория 2 (V).

Семейство Злаки - Poaceae, или Gramineae

75. Полевица Корчагина - *Agrostis korczaginii* Senian.-Korcz. Категория 3 (R).

76. Овсяница дюнная - *Festuca sabulosa* (Anderss.) Lindb. fil. Категория 3 (R).

77. Манник литовский - *Glyceria lithuanica* (Gorski) Gorski. Категория 3 (R).

78. Мятлик расставленный - *Poa remota* Forsell. Категория 3 (R).

79. Мятлик Танфильева - *Poa tanfiljewii* Roshev. Категория 3 (R).

Семейство Осоковые - Cyperaceae

80. Поточник сжатый - *Blysmus compressus* (L.) Panz. ex Link. Категория 3 (R).

81. Поточник рыжий - *Blysmus rufus* (Huds.) Link. Категория 3 (R).

82. Осока белая - *Carex alba* Scop. Категория 3 (R).

83. Осока двуцветная - *Carex bicolor* All. Категория 3 (R).
84. Осока притупленная - *Carex obtusata* Liljebl. Категория 3 (R).

Семейство Лилейные - Liliaceae

85. Гусиный лук желтый - *Gagea lutea* Ker.-Gawl. Категория 3 (R), статус - редкий бореальный евразийский вид.

86. Гусиный лук малый - *Gagea minima* (L.) Ker.-Gawl. Категория 3 (R), статус - бореальный евразийский вид.

Семейство Ирисовые - Iridaceae

87. Ирис сибирский - *Iris sibirica* L. Категория 2 (V).

Семейство Орхидные - Orchidaceae

88. Калипсо луковичная - *Calypso bulbosa* (L.) Oakes. Категория 3 (R).

89. Башмачок настоящий - *Cypripedium calceolus* L. Категория 3 (R).

90. Башмачок пятнистый - *Cypripedium guttatum* Sw. Категория 2 (V).

91. Пальчатокоренник кровавый - *Dactylorhiza cruenta* (O.F. Muel.) Soy. Категория 4 (I).

92. Пальчатокоренник Траунштейнера - *Dactylorhiza traunsteineri* (Saut.) Soy s.l. Категория 3 (R).

93. Дремлик широколистный - *Eriopactis helleborine* (L.) Crantz. Категория 3 (R).

94. Дремлик болотный - *Eriopactis palustris* (L.) Crantz. Категория 3 (R).

95. Надбородник безлистный - *Eriopogium aphyllum* (F.W. Schmidt) Sw. Категория 3 (R).

96. Леукорхис беловатый - *Leucorchis albida* (L.) E. Mey. Категория 4 (I).

97. Гнездовка настоящая - *Neottia nidus-avis* (L.) Rich. Категория 3 (R).

98. Ятрышник шлемоносный - *Orchis militaris* L. Категория 1 (E).

Класс ДВУДОЛЬНЫЕ - MAGNOLIOPSIDA

Семейство Ивовые - Salicaceae

99. Ива деревцевидная - *Salix arbuscula* L. Категория 3 (R).

100. Ива отогнутопочечная - *Salix recurvigena* A. Skvorts. Категория 3 (R).

Семейство Гвоздичные - Caryophyllaceae

101. Песчанка ложнохолодная - *Arenaria pseudofrigida* (Ostenf. & Dahl) Juz. ex Schischk. Категория 3 (R).

102. Гвоздика ползучая - *Dianthus repens* Willd. Категория 2 (V).

103. Качим пинежский - *Gypsophila uralensis* Less. subsp. *pinensis* (Perf.) Kamelin. Категория 2 (V).

104. Лихнис ненецкий - *Lychnis samojedorum* (Sambuk) Perf. Категория 4 (I).

Семейство Нимфейные - Nymphaeaceae

105. Кубышка малая - *Nuphar pumila* (Timm) DC. Категория 3 (R).

106. Кувшинка четырехгранная - *Nymphaea tetragona* Georgi. Категория 3 (R).

Семейство Лютиковые - Ranunculaceae

107. Адонис (горицвет) сибирский - *Adonis arpenina* L. Категория 1 (E).

108. Ветреница алтайская - *Anemonoides altaica* (C.A. Mey.) Holub. Категория 2 (V).

109. Печеночница благородная - *Hepatica nobilis* Mill. Категория 4 (I).

110. Прострел раскрытый - *Pulsatilla patens* (L.) Mill. Категория 3 (R).

Семейство Пионовые - Paeoniaceae

111. Пион уклоняющийся, марьин корень - *Paeonia anomala* L. Категория 3 (R).

Семейство Дымянковые - Fumariaceae

112. Хохлатка дымянообразная - *Corydalis capnoides* (L.) Pers. Категория 4 (I).

113. Хохлатка плотная - *Corydalis solida* (L.) Clairv. Категория 3 (R).

Семейство Крестоцветные - Brassicaceae, или Cruciferae

114. Сердечник крупнолистный - *Cardamine macrophylla* Willd. Категория 4 (I).

115. Кардаминописис каменистый - *Cardaminopsis petraea* (L.) Hiit. s.l. Категория 3 (R).

116. Крупка седоватая - *Draba incana* L. Категория 4 (I).

Семейство Толстянковые - Crassulaceae

117. Родиола розовая (золотой корень) - *Rhodiola rosea* L. s.l. Категория 2 (V).

Семейство Камнеломковые - Saxifragaceae

118. Камнеломка жестколистная - *Saxifraga aizoides* L. Категория 3 (R).

119. Камнеломка дернистая - *Saxifraga cespitosa* L. Категория 4 (I).

120. Камнеломка снежная - *Saxifraga nivalis* L. Категория 4 (I).

Семейство Розоцветные - Rosaceae

121. Дриада восьмилепестная - *Dryas octopetala* L. Категория 3 (R).

122. Дриада точечная - *Dryas punctata* Juz. Категория 3 (R).

Семейство Бобовые - Fabaceae, или Leguminosae

123. Астрагал песчаный - *Astragalus arenarius* L. Категория 3 (R).

124. Астрагал уральский - *Astragalus australis* (L.) Lam. (*A. uralensis* Litv.). Категория 3 (R).

125. Остролодочник грязноватый - *Oxytropis sordida* (Willd.) Pers. Категория 3 (R).

Семейство Ладанниковые - Cistaceae

126. Солнцецвет скалоломный - *Helianthemum rupifragum* A. Kerner. Категория 3 (R).

Семейство Фиалковые - Violaceae

127. Фиалка Морица - *Viola mauritii* Tenl. Категория 3 (R).

128. Фиалка Селькирка - *Viola selkirkii* Pursh ex Goldie. Категория 3 (R).

Семейство Грушанковые - Pyrolaceae

129. Зимолюбка зонтичная - *Chimaphila umbellata* (L.) W. Barton. Категория 4 (I).

Семейство Первоцветные - Primulaceae

130. Примула мучнистая - *Primula farinosa* L. Категория 3 (R).

131. Примула весенняя - *Primula veris* L. Категория 4 (I).

Семейство Горечавковые - Gentianaceae

132. Горечавка крестообразная - *Gentiana cruciata* L. Категория 2 (V).

133. Горечавка легочная - *Gentiana pneumonanthe* L. Категория 2 (V).

134. Горечавка весенняя - *Gentiana verna* L. Категория 2 (V).

135. Горечавочка топяная - *Gentianella uliginosa* (Willd.) Voern. Категория 4 (I).

136. Горечавочник оголенный - *Gentianopsis detonsa* (Rottb.) Ma. Категория 2 (V).

137. Горечавочник Долуханова - *Gentianopsis doluchanovii* (Grossh.) Tzvel. Категория 3 (R).

138. Ломатогониум колесовидный - *Lomatogonium rotatum* (L.) Fries ex Fern. Категория 4 (I).

Семейство Губоцветные - Lamiaceae, или Labiatae

139. Тимьян Талиева - *Thymus talijevii* Klok. & Shost. Категория 3 (R).

Семейство Пузырчатковые - Lentibulariaceae

140. Жирянка альпийская - *Pinguicula alpina* L. Категория 3 (R).

Семейство Колокольчиковые - Campanulaceae

141. Колокольчик жестколистный - *Campanula cervicaria* L. Категория 3 (R).

142. Колокольчик широколистный - *Campanula latifolia* L. Категория 4 (I).

143. Колокольчик персиколистный - *Campanula persicifolia* L. Категория 3 (R).

Семейство Лобелиевые - Lobeliaceae

144. Лобелия Дортмана - *Lobelia dortmanna* L. Категория 1 (E).

Семейство Сложноцветные - Asteraceae, или Compositae

145. Арника альпийская - *Arnica alpina* (L.) Olin. (*A. fennoscandica* Jurtz. & Korobkov). Категория 1 (E).

146. Астра альпийская - *Aster alpinus* L. Категория 3 (R).

147. Скерда золотистая - *Crepis chrysantha* (Ledeb.) Turcz. Категория 3 (R).

148. Скерда многостебельная - *Crepis multicaulis* Ledeb. Категория 3 (R).

149. Дендрантема Завадского - *Dendranthema zawadskii* (Herbich) Tzvel. Кат.3(R).

150. Солонечник точечный - *Galatella punctata* (Waldst. & Kit.) Nees. Категория 3 (R).

151. Ястребинка ядовитая - *Hieracium virosum* Pall. Категория 3 (R).

Царство ЖИВОТНЫЕ – ANIMALIA

Тип МОЛЛЮСКИ - MOLLUSCA

Класс ДВУСТВОРЧАТЫЕ МОЛЛЮСКИ - BIVALVIA

Отряд УНИОНИОБРАЗНЫЕ - UNIONIFORMES

Семейство Пресноводные жемчужницы - Margaritiferidae

152. Жемчужница европейская - *Margaritifera margaritifera* (Linnaeus, 1758). Категория 2 (V).

Тип ЧЛЕНИСТОНОГИЕ - ARTHROPODA

Класс НАСЕКОМЫЕ - INSECTA

Отряд ЖЕСТКОКРЫЛЫЕ - COLEOPTERA

Семейство Жужелицы - Carabidae

153. Жужелица блестящая - *Carabus nitens* Linnaeus, 1758. Категория 3 (R).

Отряд ЧЕШУЕКРЫЛЫЕ - LEPIDOPTERA

Семейство Парусники - Papilionidae

154. Мнемозина - *Parnassius (Driopa) mnemosyne* (Linnaeus, 1758). Категория 2 (V).

Отряд ПЕРЕПОНЧАТОКРЫЛЫЕ - HYMENOPTERA

Семейство Антофориды - Anthophoridae

155. Пчела-плотник кривоногая - *Xylocopa valga* (Gerstaecker, 1872). Категория 3 (R).

Тип ПОЗВОНОЧНЫЕ ЖИВОТНЫЕ - VERTEBRATA

Класс КОСТНЫЕ РЫБЫ - OSTEICHTHYES

Отряд ЛОСОСЕОБРАЗНЫЕ - SALMONIFORMES

Семейство Сиговые - Coregonidae

156. Нельма - *Stenodus leucichthys nelma* (Pallas, 1773). Категория 7.

157. Озерный многотычинковый сиг - *Coregonus lavaretus pallasii* (Valenciennes). Категория 3 (R).

Отряд УГРЕОБРАЗНЫЕ - ANGUILLIFORMES

Семейство Речные угри - Anguillidae

158. Речной угорь - *Anguilla anguilla* (Linnaeus, 1758). Категория 4 (I) - неопределенный по статусу вид.

Отряд СКОРПЕНООБРАЗНЫЕ - SCORPAENIFORMES

Семейство Керчаковые - Cottidae

159. Обыкновенный подкаменщик - *Cottus gobio* Linnaeus, 1758. Категория 7.

Класс ЗЕМНОВОДНЫЕ - AMPHIBIA

Отряд ХВОСТАТЫЕ - CAUDATA

Семейство Саламандровые - Salamandridae

160. Гребенчатый тритон - *Triturus cristatus* (Laurenti, 1768). Категория 4 (I).

Класс ПРЕСМЫКАЮЩИЕСЯ - REPTILIA

Отряд ЧЕШУЙЧАТЫЕ - SQUAMATA

Семейство Веретеницевые - Anguidae

161. Веретеница ломкая - *Anguis fragilis* (Linnaeus, 1758). Категория 4 (I).

Семейство Ужовые - Colubridae

162. Обыкновенный уж - *Natrix natrix* (Linnaeus, 1758). Категория 4 (I).

Семейство Гадюки - Viperidae

163. Обыкновенная гадюка - *Vipera berus* (Linnaeus, 1758). Категория 3 (R).

Класс ПТИЦЫ - AVES

Отряд ГАГАРООБРАЗНЫЕ - GAVIIFORMES

Семейство Гагаровые - Gaviidae

164. Белоклювая гагара - *Gavia adamsii* (Gray, 1859). Категория 3 (R).

Отряд АИСТООБРАЗНЫЕ - CICONIIFORMES

Семейство Цаплевые - Ardeidae

165. Большая выпь - *Botaurus stellaris* (Linnaeus, 1758). Категория 3 (R).

Отряд ГУСЕОБРАЗНЫЕ - ANSERIFORMES

Семейство Утиные - Anatidae

166. Атлантическая черная казарка - *Branta bernicla hrota* (Müller, 1776). Категория 3 (R).

167. Пискулька - *Anser erythropus* (Linnaeus, 1758). Категория 2 (V).

168. Малый лебедь - *Cygnus bewickii* Yarrel, 1830. Категория 5 (Cd).

169. Лебедь-кликун - *Cygnus cygnus* (Linnaeus, 1758). Категория 3 (R).

Отряд СОКОЛООБРАЗНЫЕ - FALCONIFORMES

Семейство Скопиные - Pandionidae

170. Скопа - *Pandion haliaetus* (Linnaeus, 1758). Категория 3 (R).

Семейство Ястребиные - Accipitridae

171. Осоед - *Pernis ptilorhynchus* (Linnaeus, 1758). Категория 3 (R).

172. Большой подорлик - *Aquila clanga* Pallas, 1811. Категория 2 (V).

173. Беркут - *Aquila chrysaetos* (Linnaeus, 1758). Категория 2 (V).

174. Орлан-белохвост - *Haliaeetus albicilla* (Linnaeus, 1758). Категория 3 (R).

Семейство Соколиные - Falconidae

175. Кречет - *Falco rusticolus* Linnaeus, 1758. Категория 2 (V).

176. Сапсан - *Falco peregrinus* Tunstall, 1771. Категория 2 (V).

177. Чеглок - *Falco subbuteo* Linnaeus, 1758. Категория 3 (R).

178. Кобчик - *Falco vespertinus* (Linnaeus, 1766). Категория 2 (V).

Отряд РЖАНКООБРАЗНЫЕ - CHARADRIIFORMES

Семейство Чайковые - Laridae

179. Белая чайка - *Pagophila eburnea* (Phipps, 1774). Категория 3 (R).

Отряд СОВООБРАЗНЫЕ - STRIGIFORMES

Семейство Совиные - Strigidae

180. Филин - *Bubo bubo* (Linnaeus, 1758). Категория 2 (V).

181. Мохноногий сыч - *Aegolius funereus* (Linnaeus, 1758). Категория 3 (R).

182. Воробьиный сыч - *Glaucidium passerinum* (Linnaeus, 1758). Категория 3 (R).

183. Длиннохвостая неясыть - *Strix uralensis* Pallas, 1771. Категория 3 (R).

184. Бородатая неясыть - *Strix nebulosa* Forster, 1772. Категория 3 (R).

Отряд ВОРОБЬИНООБРАЗНЫЕ - PASSERIFORMES

Семейство Сорокопутовые - Laniidae

185. Серый (большой) сорокопут - *Lanius excubitor* (Linnaeus, 1758). Категория 3 (R).

Класс МЛЕКОПИТАЮЩИЕ - MAMMALIA

Отряд РУКОКРЫЛЫЕ - CHIROPTERA

Семейство Гладконосые - Vespertilionidae

186. Ночница Брандта - *Myotis brandti* (Eversmann, 1845). Категория 4 (I).

187. Бурый ушан - *Plecotus auritus* (Linnaeus, 1758). Категория 4 (I).

Отряд ГРЫЗУНЫ - RODENTIA

Семейство Летяговые - Pteromyidae

188. Летяга - *Pteromys volans* Linnaeus, 1758. Категория 4 (I).